

Handwritten signature and date: 28/03/2023



CERCIGRÂNDOLA, C.R.L. –
Cooperativa para a Educação e
Reabilitação de Cidadãos Inadaptados

- RELATÓRIO DE GESTÃO E CONTAS –
2022





Handwritten signature or initials in the top right corner.

Controlo de Versões do Documento

Elaborado por:	Direção (órgãos sociais) e Contabilista		
Aprovado por:	Associados	Em: ___/___/___	
Disseminação:	Responsável: Direção (órgãos sociais) e Contabilista	Meio: Assembleia Geral	Destinatários: todas as partes interessadas A partir de ___/___/___
Entrada em vigor:	___/___/___		

Versão Nº	Descrição	Páginas revistas	Data	Total de páginas do documento
1	Aprovação do documento		___/___/___	

Órgãos Sociais 2022/2025

Assembleia Geral

Presidente: Maria de Fátima Bento
Vice-Presidente: Carla Alexandra Pereira Cândido
Secretário: Carla Sofia Pires Dimas

Direção

Presidente: Dora Isabel da Conceição Pereira
Tesoureiro: Maria de Lurdes da Silva Lopes Martins
Vice-Presidente: Sónia Moreira Tarré de Sousa
Secretário: Manuel Joaquim Quintas Pereira
Vogal: Maria de Jesus da Silva Simão

Conselho Fiscal

Presidente: Maria José Godinho
Secretário: Ana Maria dos Santos Mendes da Silva Matos
Relator: Marta Isabel Aleixo Ricardo



Índice

1 - INTRODUÇÃO	4
2 - PRINCÍPIOS DE AÇÃO	5
2.1 - MISSÃO, VISÃO E VALORES	5
2.2 - POLÍTICAS	5
3 – CARATERIZAÇÃO DA INSTITUIÇÃO	7
3.1- ESTRURURA ORGÂNICA.....	7
3.2 - RESPOSTAS SOCIAIS.....	8
3.3 - SERVIÇOS DE APOIO.....	8
3.4 - RECURSOS	9
3.4.1 – Humanos	9
3.4.2 – Físicos	11
3.5 – CARATERIZAÇÃO GERAL DA POPULAÇÃO ATENDIDA	12
4 - ESTRATÉGIAS E RESULTADOS	14
4.1 - QUADRO ESTRATÉGICO	14
4.2 – PARCERIAS.....	16
4.3 - PROJETOS	18
5- BALANÇO E DEMONSTRAÇÃO DE RESULTADOS	18
5.1 – RENDIMENTOS GERAIS.....	18
5.2 – PASSIVO	19
5.3 – NORMAS ADOTADAS PARA A ORGANIZAÇÃO DA CONTABILIDADE.....	19
5.4 – EVOLUÇÃO PREVISÍVEL.....	19
5.5 – RESULTADO LÍQUIDO	20
ANEXOS	21
ANEXO I	22
ANEXO II.....	23
RELATÓRIO E PARECER DO CONSELHO FISCAL	23

[Handwritten signature]



Handwritten signature or initials in the top right corner.

1 - INTRODUÇÃO

A Cercigrândola é uma cooperativa de solidariedade social de utilidade pública que abrange os concelhos de Grândola e Alcácer do Sal com a responsabilidade de ser uma instituição de referência na área da deficiência.

Tem como missão principal a defesa incondicional dos direitos das pessoas com deficiência e/ou incapacidades, apoiando a sua participação e (re)integração na vida social e profissional, promovendo o exercício pleno da sua cidadania através de um conjunto integrado de ações e serviços personalizados e de valor.

A Instituição centra a sua capacidade de intervenção nos domínios do Ensino Inclusivo, Atividades Ocupacionais e Socialmente uteis, Lar Residencial e Intervenção Precoce.

Assume-se como uma instituição orientada para os clientes e satisfação plena das suas necessidades. Estabelece relações de compromisso com parceiros sociais locais, regionais e nacionais, pautando a sua intervenção pela procura e identificação de oportunidades de melhoria em parceria com outras entidades públicas e privadas de maneira a obter um desempenho superior dentro das estratégias a desenvolver.

A Atividade da Cercigrândola assume características de continuidade e/ ou aprofundamento dos domínios considerados como prioritários para o cumprimento da sua missão.

O presente relatório é referente ao ano de dois mil e vinte e dois, faz a descrição e análise dos resultados da intervenção global da Cercigrândola.

O ano de 2022 foi o ano de concretização de objetivos que estavam por alcançar, nomeadamente o término das obras de alteração/ampliação do CACI.

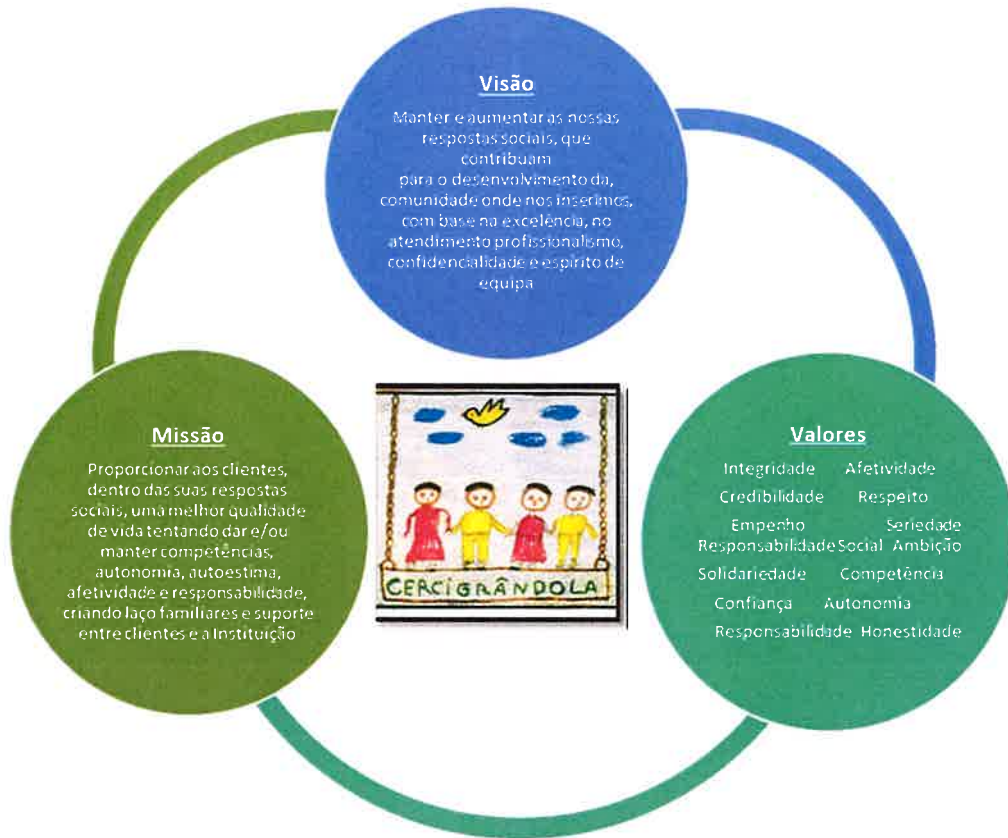
A Direção vem de acordo com as disposições legais e estatutárias submeter a apreciação e votação da Assembleia, no dia vinte e oito de março de dois mil e vinte e três, o Relatório de Gestão e Contas da Cercigrândola bem como o Parecer do Conselho Fiscal, referente ao exercício do ano de dois mil e vinte e dois, assim como agradecer a todos os colaboradores o empenho que tiveram para conseguirmos alcançar estes resultados.



Handwritten signature or initials in the top right corner.

2 - PRINCÍPIOS DE AÇÃO

2.1 - MISSÃO, VISÃO E VALORES



2.2 - POLÍTICAS

As Políticas da Cercigrândola poderão ser consultadas na íntegra no Manual da Qualidade, documento que agrega e sintetiza os princípios orientadores e o funcionamento do Sistema de Gestão da Cercigrândola compilando, de modo objetivo e sucinto, informação relevante acerca da Instituição, sendo apenas apresentadas as suas linhas gerais.

POLÍTICAS

Política da Qualidade	<p>A obtenção da Qualidade (Total) nas atividades desenvolvidas e nos serviços prestados aos Clientes é um compromisso assumido e partilhado pela Direção e por todos os Colaboradores da Instituição, mediante a aplicação dos princípios da ética, responsabilidade social e os conceitos de trabalho em Equipa e dos processos de melhoria contínua. SGQ – Sistema de Gestão da Qualidade.</p> <p>Através da qualificação, sensibilização e motivação dos nossos Colaboradores para a Qualidade das Respostas Sociais e na orientação da gestão pelos princípios do Desenvolvimento Sustentável, o nosso Objetivo é oferecer aos Clientes, serviços que satisfaçam as suas necessidades e expectativas, acrescentando continuamente valor aos padrões globais da Qualidade de Vida.</p>
------------------------------	--



Handwritten signature or initials in the top right corner.

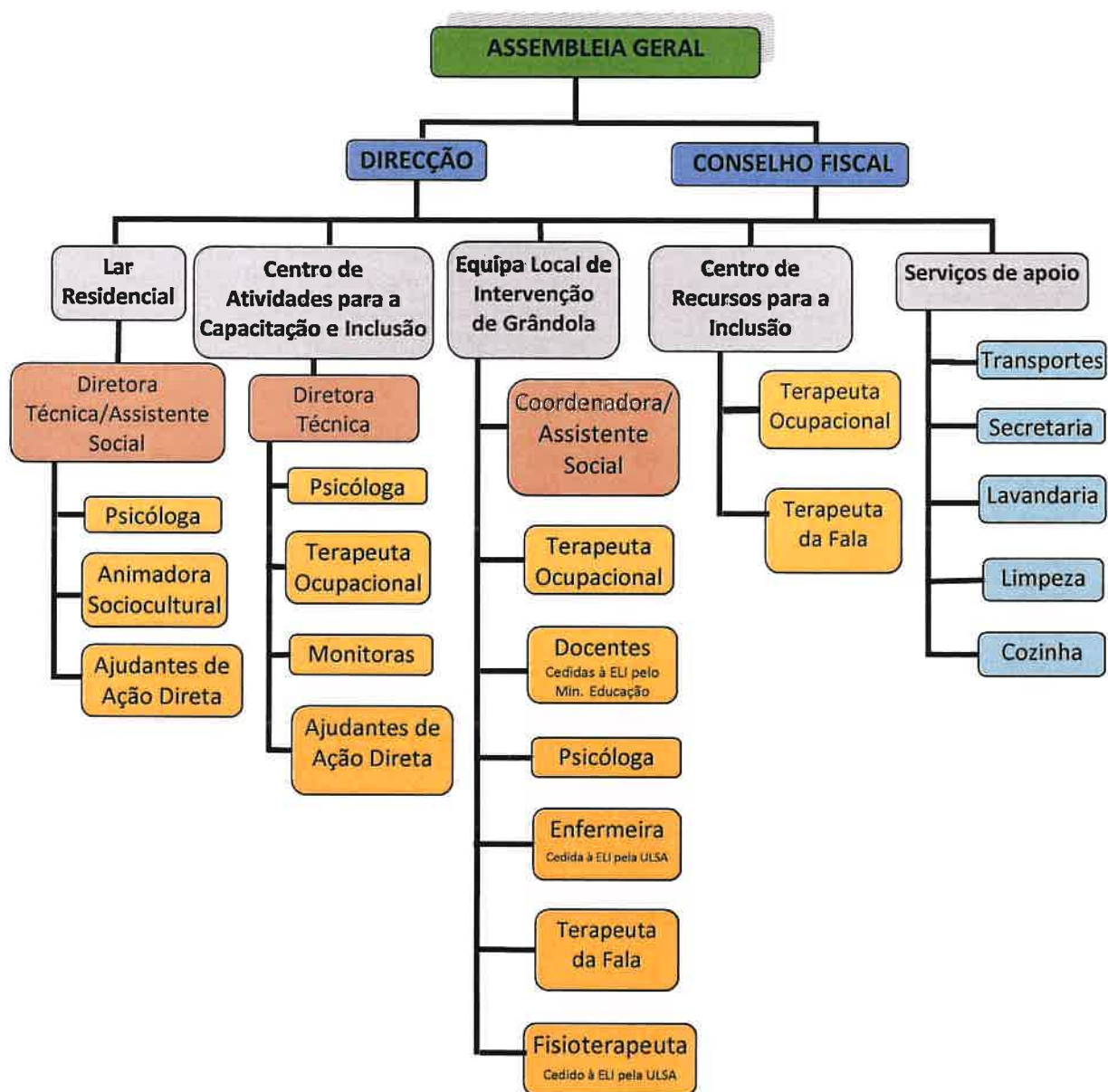
Política para os Colaboradores	Para o bom desempenho da nossa Missão e prestação de serviços de qualidade aos nossos clientes, os colaboradores são uma “peça chave”, assim centramos o processo de recrutamento e seleção na qualificação e preparação dos potenciais colaboradores, valorizando as suas competências profissionais, as suas capacidades técnicas e suas aptidões pessoais
Política da Melhoria Contínua	A Cercigrândola é proactiva indo ao encontro das necessidades do mercado, utilizando os recursos de forma mais eficaz, desenvolvendo e melhorando os serviços, promovendo a investigação e desenvolvimento para obter inovação. Desenvolve estratégias eficazes de marketing e comunicação, valoriza o feedback dos clientes, entidades financiadoras e outras partes interessadas e implementa sistemas de melhoria contínua da qualidade.
Política de Orientação para os resultados	A Cercigrândola trabalha para a orientação dos resultados, tanto em termos de como eles são percebidos, como alcançados e que benefícios proporcionam aos clientes, seus familiares, cuidadores, empregadores, outras partes interessadas e a comunidade em geral. Também aspiramos alcançar maior valor para os nossos compradores de serviços e entidades financiadoras. Os impactos dos serviços são medidos, monitorizados, e são elementos importantes dos processos de melhoria contínua, transparência e responsabilização.
Política da Abrangência	Asseguramos aos clientes o acesso contínuo a serviços holísticos e baseados na comunidade, valorizando a contribuição de todos os clientes e potenciais parceiros, incluindo a comunidade local, empregadores e outras partes interessadas, atuando desde a intervenção precoce, ao apoio e acompanhamento continuado. Os serviços deverão ser prestados por uma abordagem de equipa multidisciplinar ou em parceria com outros prestadores de serviços e empregadores.
Política da Orientação para o Cliente	Implementam-se processos com vista à melhoria da Qualidade de Vida dos clientes, baseados nas necessidades dos clientes e de outros potenciais beneficiários. Respeita-se o seu contributo individual envolvendo-os na sua autoavaliação, na avaliação dos serviços que lhes são prestados e demonstra-se a criação de valor e os objetivos dos serviços tendo em conta o ambiente físico e social em que estão inseridos. Os processos são elaborados a partir das necessidades dos clientes, compradores dos serviços e potenciais beneficiários. Neste sentido, a identificação das necessidades dos atuais e potenciais clientes é essencial para o desenvolvimento de programas e para a prestação dos serviços. As alterações das exigências requerem igualmente uma resposta adequada a essas mudanças, para que a prestação dos serviços permita atender às futuras necessidades dos clientes.
Política da Participação	Promove-se a participação e inclusão dos clientes em todos os níveis da organização e dentro da comunidade. Com vista ao aumento da participação e inclusão equitativa, facilita-se o empowerment dos clientes. Trabalhamos em colaboração com entidades e grupos representativos de apoio à defesa, eliminação de barreiras, ensino público e promoção ativa da igualdade de oportunidades. Facilitar e encorajar o envolvimento dos clientes em todos os aspetos-chave dos nossos serviços, é um fator essencial e importante para o sucesso do programa social. A Instituição facilita o envolvimento dos clientes através da criação de procedimentos para incentivar, fomentar e promover o empowerment dos mesmos. Desta forma, cria-se uma cultura em que a Instituição permite a autorrepresentação dos clientes.
Política das Parcerias	A Cercigrândola atua em parceria com entidades públicas e privadas do setor, empregadores, entidades financiadoras e clientes, organizações representativas, grupos locais, famílias e prestadores de cuidados, para criar um contínuo de serviços, alcançando níveis mais eficazes de impacto dos serviços e uma sociedade mais aberta e inclusiva.
Política da Ética	Refere-se às profissões existentes na Instituição. É um código de critérios profissionais que contém aspetos de justiça e de dever para com a profissão e um conjunto de princípios e valores que orientam o comportamento dos profissionais de acordo com as noções de valores de confidencialidade, rigor, privacidade e integridade.
Política dos Direitos	A Cercigrândola compromete-se com a promoção e a defesa dos direitos dos clientes (utentes/pessoas servidas/utilizadores), em termos de igualdade de oportunidades, igualdade de tratamento e liberdade de escolha, autodeterminação e participação equitativa. Assegura o consentimento informado e a adoção de ações positivas e não-discriminatórias dentro dos seus próprios serviços. Este compromisso está presente em todas as fases do desenvolvimento e prestação dos serviços e nos valores da organização.
Política da Liderança	A Cercigrândola evidencia liderança, internamente através da boa governação e dentro da comunidade através da projeção de uma imagem positiva, desafiando as baixas expectativas existentes, encorajando as melhores práticas, assegurando uma utilização mais eficiente dos recursos, fomentando a inovação e contribuindo para a criação de uma sociedade mais aberta e inclusiva.



Handwritten signature or initials in the top right corner.

3 – CARATERIZAÇÃO DA INSTITUIÇÃO

3.1- ESTRURURA ORGÂNICA





Handwritten notes and signatures in the top right corner.

3.2 - RESPOSTAS SOCIAIS

RESPOSTAS SOCIAIS				
	População	Missão	Serviços	Atividades
CENTRO DE ATIVIDADES PARA A CAPACITAÇÃO E INCLUSÃO	Portadores de deficiência a partir dos dezoito anos e sem limite de idade	Valorização pessoal das pessoas com deficiência e a reabilitação das suas capacidades	<ul style="list-style-type: none"> - Alimentação - Transporte - Cuidados de higiene pessoal e imagem - Cuidados de saúde (administração terapêutica, acompanhamento a consultas médicas de especialidade e/ou tratamentos médicos, sempre que a Instituição julgue pertinente) - Apoio técnico nas Áreas de Serviço Social, Psicologia, Terapia Ocupacional e Terapia da Fala - Diligências 	<ul style="list-style-type: none"> - Atividades Estritamente Ocupacionais (Manutenção de espaços exteriores, Trabalhos manuais, Artesanato, Tecnologias da Informação e Comunicação, Hábitos de Independência Pessoal e Estimulação Sensorial e Cognitiva) - Atividades Socialmente Úteis - Atividades Terapêuticas e Complementares (Hipoterapia / Equitação Terapêutica, Hidroterapia, Snoezelen e Reabilitação) - Atividades Lúdico-Pedagógicas - Atividades Sócio Recreativas e Culturais
LAR RESIDENCIAL	Portadores de deficiência mental ou multideficiência, com idade igual ou superior a 16 anos, em situação de risco/exclusão social, com ausência permanente ou temporária da rede de suporte (por morte, doença e/ou incapacidade dos progenitores, familiares ou outros).	Garantir / melhorar a qualidade de vida e promover o desenvolvimento pessoal e social dos seus clientes.	<ul style="list-style-type: none"> - Alojamento - Alimentação - Higiene pessoal - Tratamento de roupas - Cuidados de Imagem - Acompanhamento regular a consultas médicas e outros cuidados de saúde, nomeadamente administração terapêutica - Apoio técnico nas Áreas de Serviço Social Psicologia e Animação Sociocultural - Diligências 	<ul style="list-style-type: none"> - Atividades Lúdico Recreativas - Atividades Sócio Culturais - Atividades da Vida Diária
EQUIPA LOCAL DE INTERVENÇÃO PRECOCE DE GRÂNDOLA (ELI)	Crianças dos zero aos seis anos de idade e suas famílias	Promover um conjunto de medidas de apoio integrado, centrado na criança e na família através de ações de natureza preventiva e reabilitativa	Desenvolve e concretiza, a nível local, a intervenção do Sistema Nacional de Intervenção Precoce na Infância (SNIPi), com vista a garantir condições de desenvolvimento das crianças, com alterações nas funções ou estruturas do corpo que limitam o crescimento pessoal, social, e a sua participação nas atividades típicas para a idade, bem como das crianças com risco grave de atraso de desenvolvimento.	
CENTRO DE RECURSOS PARA A INCLUSÃO (CRI)	Alunos com Medidas Adicionais, dos 6 aos 18 anos, dos concelhos de Grândola e Alcácer do Sal	Dar respostas inclusivas aos alunos com medidas adicionais	Desenvolve, em colaboração com os Agrupamentos de Escola dos concelhos de Grândola e Alcácer do Sal, o planeamento, implementação e avaliação de respostas inclusivas às necessidades educativas especiais dos alunos com limitações significativas ao nível da atividade e da participação num ou vários domínios da vida, decorrentes de alterações funcionais e estruturais, de carácter permanente.	

3.3 - SERVIÇOS DE APOIO

São um setor específico de apoio e suporte a todo o funcionamento da Instituição. Os Serviços de Apoio (Setor Administrativo, Lavandaria, Transporte e Limpeza) são geridos diretamente pela Direção da Instituição.

O Serviço de alimentação é fornecido, em regime de Outsourcing, através de contrato com a empresa ITAU que garante o fornecimento de refeições e a gestão do refeitório.



15
 10
 5
 0

3.4 - RECURSOS

3.4.1 – Humanos

Os recursos humanos é um dos pilares estratégicos da Cercigrândola, pois estes recursos são fundamentais para o bom funcionamento da Instituição.

RESPOSTA SOCIAL	Categorias Profissionais	% de afetação	Ano 2020		Ano 2021		Ano 2022	
			Meta	Resultado	Meta	Resultado	Meta	Resultado
CENTRO DE ATIVIDADES PARA A CAPACITAÇÃO E INCLUSÃO	Diretora Técnica /Técnica Superior da Área Social	100%	1	1	1	1	1	1
	Terapeuta Ocupacional	50%	1*	1*	1*	1*	1*	1*
	Psicóloga	100%	1	1	1	1	1	1
	Monitoras de CACI	100%	5	5	5	5	5	4
	Ajudantes de Ação Direta	100%	3	3	3	4	3	5
	Medidas/Programas IEFP	100%	0	0	1	3	1	1
	Motorista	100%	1	1	1	1	1	1
	Documentalista	100%	1	1	1	1	1	1
	Assistente Administrativa	40%	1*	1*	1*	1*	1*	1*
	Empregadas de limpeza	100%	2	2	2	2	2	2
LAR RESIDENCIAL	Diretora Técnica/Técnico de Serviço Social	100%	1	1	1	1	1	1
	Psicóloga	25%	1*	1*	1*	1*	1*	0
	Animador Sócio cultural	25%	1	0	1	0	1	0
	Ajudantes de Ação Direta	100%	9	9	9	9	9	9
	Medidas/Programas IEFP	100%	0	0	0	3	0	1
	Assistente Administrativa	40%	1*	1*	1*	1*	1*	1*
ELI DE GRÂNDOLA	Coordenadora/Técnic a de Serviço Social	100%	1	1	1	1	1	1
	Terapeuta Ocupacional	100%	1	1	1	1	1	1
	Psicóloga	100%	1	1	1	1	1	1
	Terapeuta da Fala	50%	0	0	0	1	1	1
	Assistente Administrativa	10%	1*	1*	1*	1*	1*	1*
CENTRO DE RECURSOS PARA A INCLUSÃO	Terapeuta Ocupacional	Definida anualmente	1*	1*	1*	1*	1*	1*
	Fisioterapeuta	Definida anualmente	1	0	1	0	0	0
	Psicóloga	Definida anualmente	1	1*	1	1*	0	0
	Terapeuta da Fala	Definida anualmente	1	2	1	2	1*	1*
	Assistente Administrativa	10%	1*	1*	1*	1*	1*	1*
REGI ME DE OUTS OUR CING	Cozinheira	100%	1	1	1	1	1	1
	Empregada de Refeitório	100%	2	2	2	2	2	2

(*) – Técnico afeto a mais do que uma Resposta Social



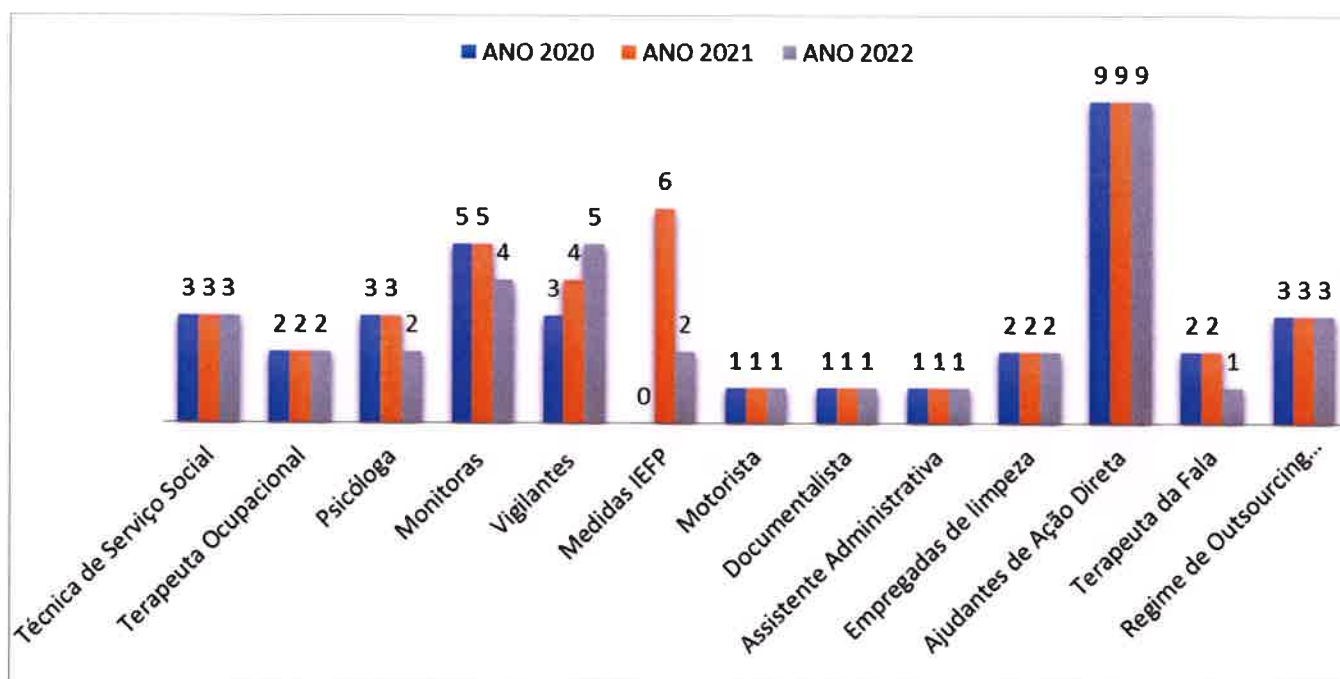
Handwritten signature or initials in the top right corner.

No ano de 2022 os Recursos Humanos da Cercigrândola contaram com um total de 36 colaboradores (31 colaboradores da Instituição, 2 colaboradores provenientes de candidaturas a Medidas/Programas do IEFP (MAREESS) e mais 3 em Regime de Outsourcing).

Em relação à meta proposta para o ano de 2022, no que se refere aos Recursos Humanos, observa-se os seguintes resultados:

- Menos 1 Monitor de CACI e mais 2 Ajudantes de Ação Direta, de forma a iniciar a adequação do quadro de pessoal à legislação de CACI
- Mais 1 colaborador na valência de Lar Residencial, proveniente de Medidas/Programas do IEFP ao abrigo do programa MAREESS
- Menos 1 Animador Sociocultural e 1 Psicólogo para a valência de Lar Residencial: apesar dos esforços realizados pela Direção ainda não foi possível contratar técnicos destas áreas, pois a carga horária aprovada no Acordo de Cooperação com a Segurança Social é reduzida, o que faz com que as pessoas contactadas não aceitem a vaga.

Número de Colaboradores por Categorias Profissionais



Através do gráfico podemos verificar, em análise temporal, que em 2022 comparativamente com o ano de 2021, houve uma diminuição de 5 colaboradores nos Recursos Humanos da Instituição. Esta diminuição deveu-se ao facto de em 2021 termos tido um acréscimo de colaboradores, através da medida MAREESS, para reforço de recursos humanos devido à pandemia.



Handwritten notes and symbols in the top right corner, including a dollar sign and various scribbles.

3.4.2 – Físicos

A Cercigrândola para desenvolver as suas atividades dispõe dos seguintes recursos:

IMÓVEIS

IMÓVEIS PRÓPRIOS		
Centro de Atividades para Capacitação e Inclusão (sito na Rua Vítor Manuel Ribeiro da Rocha)	1 Secretária	
	1 Hall de entrada com Bar	
	3 Gabinetes Técnicos	
	1 Ginásio	
	1 Sala de Snoezelen	
	1 Sala de Hidroterapia	
	2 Balneários	
	1 Refeitório	
	1 Cozinha	
	3 Despensas	
	1 Lavandaria	
	1 Sala de Reuniões	
	1 Gabinete da Direção	
	4 Instalações sanitárias para colaboradores	
	5 Instalações sanitárias para clientes	
	7 Salas de Atividades	
	1 Sala de convívio	
	Lar Residencial	1 Gabinete Técnico
		1 Sala de convívio
		1 Refeitório
1 Cozinha		
1 Copa		
3 Despensas		
6 Instalações sanitárias para clientes		
1 Instalação sanitária para colaboradores		
9 Quartos		
Quinta sita na Avenida Jorge Nunes nº26	Espaço desativado	



9
 8
 7
 6
 5
 4
 3
 2
 1

ESPAÇOS CEDIDOS	Sede da ELI de Grândola (Centro de Saúde de Grândola)	1 Sala de Estimulação
		1 Gabinete Técnico/Sala de Reuniões
	CRI (Agrupamentos de Escolas dos Concelhos de Grândola e Alcácer do Sal)	Espaços nas Escolas pertencentes aos Agrupamentos de Escolas dos Concelhos de Grândola e Alcácer do Sal

VIATURAS

VIATURAS PRÓPRIAS	1 Mini autocarro de 20 lugares (adaptado)
	1 Viatura de 9 lugares (adaptada)
	1 Viatura de 5 lugares
	1 Viatura de 2 lugares
VIATURAS CEDIDAS	1 Viatura de 5 lugares (cedida pela ARS Alentejo ao serviço da ELI de Grândola)

3.5 – CARATERIZAÇÃO GERAL DA POPULAÇÃO ATENDIDA

RESPOSTAS SOCIAIS	LOCAL	FAIXA ETÁRIA DOS CLIENTES	ANO 2020					ANO 2021					ANO 2022				
			Nº DE CLIENTES				Desvio	Nº DE CLIENTES				Desvio	Nº DE CLIENTES				Desvio
			Meta		Resultado			Meta		Resultado			Meta		Resultado		
			Acordo de Cooperação /Protocolo	Apoiados	Acordo de Cooperação /Protocolo	Apoiados		Acordo de Cooperação /Protocolo	Apoiados	Acordo de Cooperação /Protocolo	Apoiados		Acordo de Cooperação /Protocolo	Apoiados	Acordo de Cooperação /Protocolo	Apoiados	
Equipa Local de Intervenção Precoce de Grândola (ELI)	Grândola	Dos 0 aos 6 anos e suas famílias	40	70	40	70	+30	40	70	40	77	+37	40	75	40	81	+41
Centro de Atividades para a Capacitação e Inclusão (CACI)	Grândola	A partir dos 16 anos	40	40	40	40	0	40	40	40	40	0	40	40	40	40	0
Lar Residencial	Grândola	A partir dos 16 anos	14	14	15	15	0	14	14	14	14	0	15	15	14	15	+1
Subtotal			94	124	95	125	+30	94	124	94	131	+37	95	130	94	136	+42
Centro de Recursos para a Inclusão (CRI)	Grândola e Alcácer do Sal	Dos 6 aos 18 anos	162	94	70	70	0	162	94	94	106	+12	162	94	94	106	+12
Subtotal			162	94	70	70	0	162	94	94	106	+12	162	94	94	106	+12
TOTAL			256	218	165	195	+30	256	218	188	237	+49	256	224	188	242	+54

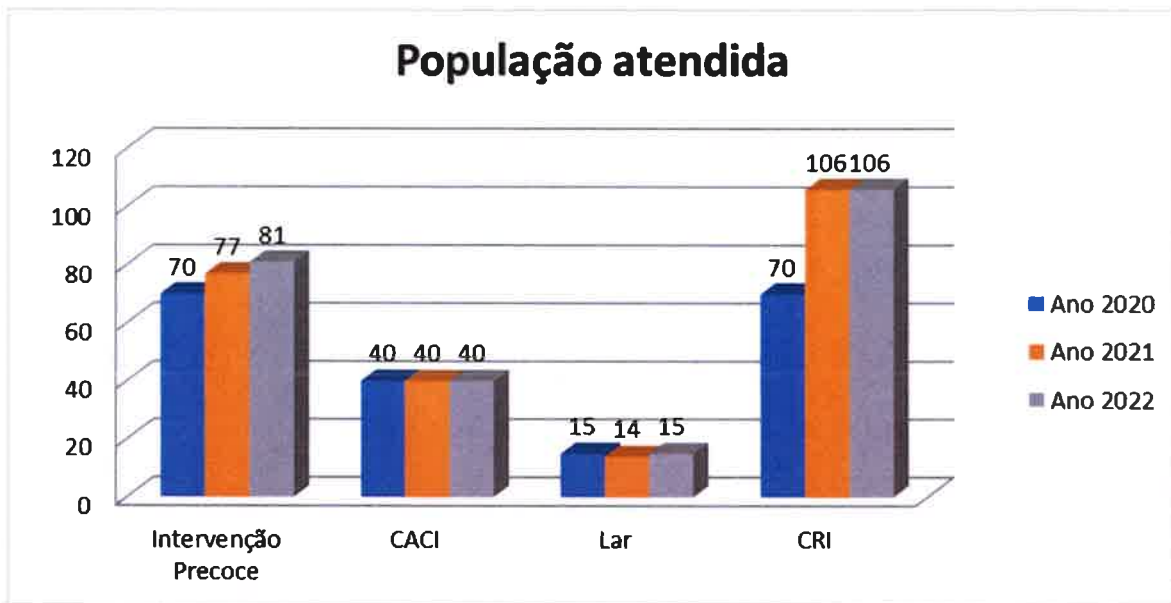


Handwritten signature or initials in the top right corner.

Durante o ano de 2022 foram apoiados na globalidade *242 clientes*, através de Acordos/Protocolos com o Centro Distrital Segurança Social de Setúbal e Ministério da Educação.

No entanto é de salientar que a Instituição deu resposta a mais *54 clientes* do que os aprovados nos Acordos de Cooperação/Protocolos, resultado do desvio positivo de mais 41 clientes apoiados pela Equipa Local de Intervenção de Grândola e de mais 12 clientes apoiados na valência de Centro de Recursos para a Inclusão.

No gráfico comparativo com os dois anos anteriores, tem se vindo a verificar um aumento no número de utentes apoiados.



No que diz respeito aos Candidatos em lista de espera, para as Respostas Sociais de CACI e Lar Residencial, no ano de 2022 comparativamente ao ano de 2021, verificou-se um aumento em ambas as valências. O Lar Residencial mantém a tendência de aumento do número de candidatos em lista de espera.





2023
 2022
 2021
 2020

4 - ESTRATÉGIAS E RESULTADOS

4.1 - QUADRO ESTRATÉGICO

A atividade da CERCIGRÂNDOLA resume-se no quadro abaixo apresentado, sendo espelhado no mesmo a evolução desde o ano de 2020 ao ano de 2022.

OBJETIVOS ESTRATÉGICOS / OPERACIONAIS	ANO 2020			ANO 2021			ANO 2022			
	META	RESULTADO	DESVIO	META	RESULTADO	DESVIO	META	RESULTADO	DESVIO	
1.1 – Controlo de gastos, assegurando o equilíbrio e a sustentabilidade										
1 - Reforçar o Desempenho Económico e Financeiro	% De fornecimentos e serviços externos nos custos gerais	20%	17,92%	-2,08%	17,3%	20,55%	+3,25%	18,43%	21,96%	+3,53%
	% De evolução dos custos em relação ao ano anterior	0	1,04%	0	+5%	+3,7%	-1,3%	12,62%	8,51%	-4,11%
	% Das despesas com pessoal nos custos gerais	73%	75,96%	+2,96%	76,80%	72,14%	-4,66%	74,63%	69,21%	-5,42%
	Nº de refeições fornecidas	32.000	28.105	- 3.542	31.500	29.276	- 2.224	30.000	32.730	2.730
	Nº de Km realizados pela frota automóvel	71 000	49.583	-21.417	75 000	72.485	- 2.515	75 000	69 532	- 5 468
1.2 – Aumento das receitas de forma a garantir a eficiência orçamental										
1 - Reforçar o Desempenho Económico e Financeiro	% Aumento das receitas provenientes de parcerias e mecenato social	0%	-9,14%	-9,14%	0%	-16,82%	-16,82%	0%	59,88%	+59,88%
	% Evolução dos proveitos em relação ao ano anterior	+1%	0,91%	0	+1%	+6,6%	+5,6%	1%	5,07%	+4,07%
	% Redução das receitas provenientes das participações familiares	-12%	10,19%	-1,81%	0%	-0,69%	-0,69%	0%	-7,95%	-7,95%
	Resultados líquidos do exercício (em €)	58.450,16	62.043,91	3.593,75	30.420,56	48.731,47	18.310,91	23.037,40	23.245,34	+207,94
1.3 - Investimentos										
Investimentos (em €)	227.550,03	105.876,08	-121673,95	65.000	94.047,23	26.047,23	55.837,15	281.638,69	225.801,54	
2.1 - Fomentar uma cultura organizacional orientada para os clientes, com foco na eficiência dos processos, na eficácia das atividades e nos resultados										
2 – Potenciar a qualidade e a diversidade na prestação de serviços	Grau de satisfação dos clientes:									
	CACI	≥ 80 %	*	*	≥ 80 %	*	*	≥ 75 %	83,14%	0
	Lar Residencial	≥ 76 %	*	*	≥ 76 %	*	*	≥ 65 %	80,92%	0
	Nº clientes inseridos em atividades socialmente uteis	4	4	0	4	2*	-2*	2	2	0
	Volume de horas do grupo de autorrepresentação	≥ 30 h	15 h	- 15 h *	≥ 30 h	12 h *	- 17 h *	≥ 30 h	13h30	-16h30
	Atendimento:									
Nº Clientes CACI	40	40	0	40	40	0	40	40	0	
Nº Clientes Lar Residencial	14	15	+1	14	14	0	15	15	0	
Nº Clientes em Intervenção Precoce (ELI)	40	70	+30	40	77	+37	40	81	+41	
Nº de alunos em CRI	94	70	-24	94	106	+12	94	106	+12	



Handwritten notes and signatures in the top right corner.

	Grau de cumprimento dos planos de atividades	≥ 85 %	*	*	≥ 85 %	80% *	-5% *	≥ 85 %	90%	0
	% De planos individuais com sucesso:									
	Cientes de CACI	≥ 80 %	*	*	≥ 80 %	*	*	≥ 75 %	77,04%	0
	Cientes de Lar	≥ 80 %	*	*	≥ 80 %	*	*	≥ 65 %	85,46%	0
2.2 - Reforço do nível de motivação, comprometimento e desempenho dos Recursos Humanos										
	Taxa média da avaliação de desempenho dos colaboradores	≥ 75%	*	*	≥ 75%	86,63%	0	≥ 75%	88,08%	0
	Grau de satisfação dos colaboradores	≥ 80%	*	*	≥ 80%	92%	0	≥ 80%	98%	0
	Volume de horas de formação	500 h	*	*	500 h	*	*	500 h	510h	0
	Grau de cumprimento dos planos de formação	≥ 90 %	*	*	≥ 90 %	*	*	≥ 90 %	100%	0
2.3- Desenvolver e manter as competências distintivas da Instituição										
	Ações de melhoria (Exercício de benchmarking)	≥ 1	1	0	≥ 1	1	0	≥ 1	1	0
2.4- Aumentar os níveis de envolvimento externo, investimento em projetos de inovação e empreendedorismo social										
	Nº de novos projetos / candidaturas	0	1	+1	0	1	+1	1	1	0
	Nº de projetos aprovados	0	1	+1	0	1	+1	1	1	0
	Nº de parcerias	≥ 37	34	-3	≥ 37	31	-6	≥ 37	34	-3
	Nº de eventos no exterior (promoção e participação)	≥ 11	*	*	≥ 11	*	*	≥ 11	12	0
3- Desenvolver Ações de Responsabilidade Social na Instituição e na Comunidade										
	3.1- Promover a Cidadania, Inclusão e reduzir as desigualdades sociais									
	Nº de ações de Responsabilidade Social	5	1 *	-4 *	5	*	*	5	5	0
	Nº de ações de Inclusão Social	5	*	*	5	*	*	5	5	0
4- Desenvolver Meios de Informação, Comunicação e Divulgação										
	4.1 – Desenvolver estratégias internas de Marketing Social									
	Nº de artigos realizados para a revista Fenacerci	1	0 *	-1	1	0 *	-1	1	1	0
	Publicações semanais nas redes sociais da Cercigrândola	≥48	59	+11	≥48	28	-20	≥48	133	+85
	4.2 – Reforçar o desenvolvimento da imagem da Instituição na Comunidade									
	Participação nas reuniões do Conselho Municipal									
	Grândola	2	1 *	-1 *	2	1 *	-1 *	2	1	-1
	Alcácer do Sal	2	0 *	-2 *	2	0 *	-2 *	2	1	-1
	Participação nas reuniões da Rede Social de Grândola									
	Participação nas reuniões da Rede Social de Grândola	≥5	1 *	-4 *	≥5	1 *	-4 *	≥5	0	-5
	Participação nas reuniões do Núcleo Local de Inserção de Grândola									
	Participação nas reuniões do Núcleo Local de Inserção de Grândola	≥20	10 *	-10 *	≥20	8 *	-12 *	≥12	8	-4



Handwritten notes and signatures in the top right corner.

Participação nas reuniões da Comissão Alargada da CPCJ de Grândola	≥10	5 *	-5 *	≥10	2	-8	≥10	0	-10
Participação nas reuniões Grupo de Trabalho para as Questões da Pessoa Idosa, Dependente ou Deficiente de Grândola	≥9	0 *	-9 *	≥9	1	-8	≥9	5	-4

* Objetivo não atingido / não avaliado devido às alterações e restrições impostas pela situação pandémica

Após a análise do Quadro Estratégico conclui-se que os Objetivos Estratégicos/Operacionais delineados para o ano de 2022, foram na sua maioria concretizados.

Relativamente às metas que não foram atingidas verificou-se que:

- No objetivo estratégico Reforçar o desempenho económico e financeiro da Instituição: diminuição na percentagem dos custos em relação ao ano anterior devido principalmente à contenção de despesas com produtos provenientes de doações (Continente, Banco Alimentar e Entreatajuda); diminuição na percentagem das despesas com pessoal nos custos gerais justificado por baixas médicas dos colaboradores; redução das receitas provenientes das comparticipações familiares, este facto foi devido à redução da capacidade económica das famílias
- No objetivo estratégico “Potenciar a qualidade e a diversidade na prestação de serviços”: não foi atingida a meta do número de parcerias, pois as parcerias relativas a apoio financeiro podem ser variáveis de ano para ano;
- No objetivo estratégico “Desenvolver Meios de Informação, Comunicação e Divulgação”: relativamente à participação da Instituição em diversas reuniões da comunidade, a meta não foi atingida pois não se realizaram o número de reuniões previstas e noutros casos não foi possível participar devido a outros compromissos profissionais.

4.2 – PARCERIAS

Tendo como meta manter/melhorar a qualidade dos serviços prestados aos clientes/famílias, parceiros e comunidade, assim como o cumprimento de todos os objetivos propostos. Consideramos as Parcerias de extrema importância para a nossa Instituição, quer do ponto de vista financeiro, estratégico e desenvolvimento organizacional.

O quadro abaixo identifica as Parcerias no Ano de 2020, 2021 e 2022:



9
\$
A
A

		Ano 2020	Ano 2021	Ano 2022
Prestação de serviços	CRI – Centro de Recursos para a Inclusão – parceria com 2 Agrupamentos de Escolas, apoiando as Crianças com Necessidades Educativas Especiais, através de atividades terapêuticas no âmbito da Terapia da Fala, Psicologia, Terapia Ocupacional e Fisioterapia.	X	X	X
	ULSLA – Unidade Local de Saúde do Litoral Alentejano, E.P.E – Dá resposta ao Centro de Saúde de Grândola e à ELI de Grândola, no âmbito da Terapia Ocupacional, Fisioterapia e Psicologia.	X	X	X
Entidades Financiadoras	Centro Distrital da Segurança Social de Setúbal - através de protocolo de apoio financeiro	X	X	X
	Ministério da Educação - através de protocolo de apoio financeiro	X	X	X
	Ministério da Saúde - através de protocolo de apoio financeiro	X	X	X
	Município de Grândola – através de protocolo de apoio financeiro	X	X	X
	Município de Alcácer do Sal - através de protocolo de apoio financeiro	X	X	X
	União das Freguesias de Grândola e Santa Margarida da Serra – apoio financeiro	X	X	X
	Junta de Freguesia de Melides - apoio financeiro pontual	X	X	X
	Junta de Freguesia do Carvalhal - apoio financeiro pontual	X	X	X
	Junta de Freguesia de Azinheira de Barros e S. Mamede do Sadão - apoio financeiro pontual	X	X	X
Entidades Parceiras	Agrupamento de Escolas de Alcácer do Sal – apoio em integração de trabalho socialmente útil	X	X	X
	Agrupamento de Escolas de Grândola – apoio em atividades pedagógicas	X	X	X
	NLI – Núcleo Local de Inserção – Protocolo de parceria	X	X	X
	Comissão de Proteção de Crianças e Jovens de Grândola - Protocolo de parceria	X	X	X
	Grupo de Trabalho para as Questões da Pessoa Idosa Dependente ou Deficiente - Protocolo de parceria	X	X	X
	Rede Social / CLAS de Grândola - Protocolo de parceria	X	X	X
	Rede Social / CLAS de Alcácer do Sal - Protocolo de parceria	X	X	X
	Município de Grândola:			
	Apoio logístico	X	X	X
	Biblioteca Municipal - Projeto "Virar a Página! – Inclusão de Histórias na Cercigrândola	X	X	X
	Estúdio Jovem – Projeto "Divertindo com Arte"	X	X	X
	Apoio desportivo através de Técnicos da Seção de Desporto	X	X	X
	Apoio em integração de trabalho socialmente útil nas Oficinas	X	X	X
	Sobiclas – bicicletas Liberato - apoio a nível de desporto	X*	X*	X
	SEAGULL RESCUE - Associação de Nadadores Salvadores de Grândola - apoio em atividades pedagógicas, recreativas e cívicas	X*	X*	X
	Caminheiros de Grândola - apoio em atividades inseridas na Campanha do Pirilampo Mágico	X*	X*	X
	GNR – Guarda Nacional Republicana de Grândola – parceria nos programas especiais	X*	X*	X
Universidade Sénior – Projeto "Tampas e Caricas"	X*	X*	---	
Modelo Continente Hipermercados - mecenato	X	X	X	
Banco de Bens Doados – ENTRAJUDA - mecenato	X	X	X	
Banco Alimentar Contra a Fome - mecenato	X	X	X	



Handwritten signature or initials.

Fundação Costa Azul (Crédito Agrícola) - mecenato	X	X	X
Costa Terra - mecenato	----	X	X
Núcleo Pais em Rede de Grândola – parcerias em diversas atividades	----	----	X
Joel Sequeira, Projetos Lda. – apoio ao nível de projetos arquitetónicos	----	X	X

*Durante o ano de 2020 e 2021 não foram realizadas as atividades previstas com estes parceiros, devido alterações e restrições impostas pela situação pandémica

A Cercigrândola através das suas Valências e Serviços estabeleceu, no ano de 2022, 34 parcerias com Entidades Públicas e Privadas. Em comparação com o ano de 2021, foram mantidas o mesmo número de parcerias.



4.3 - PROJETOS

A Cercigrândola no ano de 2022 iniciou a construção do telheiro, projeto este que se destina ao estacionamento das viaturas da Instituição.

5- BALANÇO E DEMONSTRAÇÃO DE RESULTADOS

5.1 – RENDIMENTOS GERAIS

Os Rendimentos Gerais atingiram em 2022, o montante de 860.735,77 €. Os Gastos Gerais foram em 2022 foram no valor de 834.671,22 €. Assim discriminados:



Handwritten signature and initials in the top right corner.

DESIGNAÇÃO	Gastos	Rendimentos	Resultado
VALÊNCIAS			
Centro de Recursos para a Inclusão - CRI	32.116,79	28.869,76	- 3.247,03
Centro de Atividades para a Capacitação e Inclusão - CACI	382.280,10	376.807,85	- 5.472,25
Lar Residencial	303.671,71	276.344,72	- 27.326,99
Intervenção Precoce	116.602,62	109.292,18	- 7.310,44
Totais	834.671,22	791.314,51	- 43.356,71
ATIVIDADES EXTRA VALÊNCIAS			
Atividades Extra Valências	46.441,98	113.044,03	66.602,05
Totais	46.441,98	113.044,03	66.602,05
RESULTADOS GERAIS	881.113,20	904.358,54	23.245,34
VALOR ORÇAMENTO GERAL	839.421,34	862.458,74	

Unidade = €

5.2 – PASSIVO

Em relação ao passivo da Cooperativa em 31/12/2022, este apresenta os seguintes saldos:

Estado 14.651,20 €

Fornecedores 19.259,69 €

5.3 – NORMAS ADOTADAS PARA A ORGANIZAÇÃO DA CONTABILIDADE

Quanto à organização da contabilidade adotaram-se as normas previstas para as Entidades do Sector não Lucrativo (ESNL), que foram obrigatoriamente adotadas a partir de 1 de janeiro de 2013.

5.4 – EVOLUÇÃO PREVISÍVEL

Em relação à evolução previsível da Cooperativa espera-se a manutenção das atuais condições e a continuidade da realização de diversas iniciativas de forma a colmatar as lacunas dos apoios estatais e a obter os meios financeiros necessários à prossecução do objeto social da Cooperativa.



5.5 – RESULTADO LÍQUIDO

Pelas circunstâncias apresentadas, verificou-se em 2022, um resultado líquido positivo de 23.245,34€ (*vinte e três mil, duzentos e quarenta e cinco euros e trinta e quatro cêntimos*), o qual propomos a sua transferência para a conta de Resultados Transitados. Queremos ainda referir que tal resultado deriva do enorme esforço da Direção e colaboradores da Instituição, em realização de iniciativas de angariação de fundos, sem os quais os resultados da Cercigrândola não seriam como se torna evidente nas demonstrações financeiras.

Grândola, 28 de março de 2023

A Direção

Dora Pereira
Sónia Tarré
Fátima...
Manuel...
João de Jesus do Silva Simão

CERCIGRÂNDOLA
COOPERATIVA PARA EDUCAÇÃO E
REABILITAÇÃO DE CIDADÃOS
INADAPTADOS
GRÂNDOLA



Handwritten signature or initials in the top right corner.

ANEXOS



Handwritten signature or mark.

ANEXO I

RELATÓRIO E CONTAS DEMONSTRAÇÕES FINANCEIRAS

CERCIGRÂNDOLA

RELATÓRIO E CONTAS

DE 2022

Handwritten signature or initials in the top right corner.

ÍNDICE

- 03 Nota 1 - IDENTIFICAÇÃO DA ENTIDADE
- 04 DEMONSTRAÇÕES FINANCEIRAS
- 05 BALANÇO
- 06 DEMONSTRAÇÃO DOS RESULTADOS
- 07 ANÁLISE ECONÓMICA ESPECÍFICA
- 08 DEMONSTRAÇÃO DOS FLUXOS DE CAIXA
- 09 DEMONSTRAÇÃO DAS ALTERAÇÕES NOS FUNDOS PATRIMONIAIS
- 10 ANEXO I – O BALANÇO
 - 11 Nota 2 – Referencial contabilístico de preparação das demonstrações financeiras
 - 11 Nota 3 – Políticas contabilísticas, alterações nas estimativas contabilísticas e erros
 - 13 Nota 4 – Ativos fixos tangíveis
 - 14 Nota 5 – Bens do património histórico e cultural
 - 14 Nota 6 – Atividades intangíveis
 - 15 Nota 7 – Investimentos financeiros
 - 15 Nota 8 – Fundadores/ Patrocinadores/ Doadores/ Associados/ Membros
 - 15 Nota 9 – Outros créditos e ativos não correntes
 - 15 Nota 10 – Inventários
 - 16 Nota 11 – Créditos a receber
 - 16 Nota 12 – Estado e outros entes públicos
 - 16 Nota 13 – Fundadores/ Patrocinadores/ Doadores/ Associados/ Membros
 - 16 Nota 14 – Outros ativos correntes
 - 17 Nota 15 – Diferimentos
 - 17 Nota 16 – Caixa e depósitos bancários
 - 17 Nota 17 – Fundos
 - 17 Nota 18 – Excedentes técnicos
 - 17 Nota 19 - Reservas
 - 17 Nota 20 – Resultados transitados
 - 18 Nota 21 – Excedentes de revalorização
 - 18 Nota 22 – Outras variações dos fundos patrimoniais
 - 18 Nota 23 – Resultado líquido do exercício
 - 19 Notas 24 e 25 - Provisões
 - 19 Nota 26 – Financiamentos obtidos
 - 19 Nota 27 – Outras dívidas a pagar
 - 19 Nota 28 – Fornecedores
 - 20 Nota 29 – Estado e outros entes públicos
 - 20 Nota 30 - Fundadores/ Patrocinadores/ Doadores/ Associados/ Membros
 - 20 Nota 31 – Financiamentos obtidos
 - 20 Nota 32 – Diferimentos
 - 21 Nota 33 – Outros passivos correntes
 - 21 Diferença entre ativos e passivos correntes
 - 22 Rácios financeiros
 - 23 Indicadores económico-financeiros
 - 24 Factos relevantes ocorridos no período
- 25 ANEXO II – A DEMONSTRAÇÃO DE RESULTADOS
 - 26 Análise económica ao período
 - 26 Nota 34 – Vendas e serviços prestados
 - 27 Nota 35 – Subsídios, doações e legados à exploração
 - 28 Nota 36 – Variação nos inventários da produção
 - 28 Nota 37 – Trabalhos para a própria entidade
 - 28 Nota 38 – Custo das mercadorias vendidas e matérias consumidas
 - 28 Nota 39 – Fornecimentos e serviços externos
 - 31 Nota 40 – Gastos com o pessoal
 - 31 Nota 41 – Ajustamentos de inventários
 - 32 Nota 42 – Imparidade de dívidas a receber
 - 32 Nota 43 - Provisões
 - 32 Nota 44 – Outras imparidades
 - 32 Nota 45 – Aumentos/reduções de justo valor
 - 32 Nota 46 – Outros rendimentos e ganhos
 - 33 Nota 47 – Outros gastos e perdas
 - 33 Nota 48 – Gastos/reversões de depreciação e amortização
 - 34 Nota 49 – Juros e rendimentos similares obtidos
 - 34 Nota 50 – Juros e gastos similares suportados
 - 34 Nota 51 – Imposto sobre o rendimento do período
- 35 DEMONSTRAÇÃO DOS RESULTADOS POR VALÊNCIAS
- 39 ANEXO III – MAPAS ANALÍTICOS
- 40 MAPA DE FORNECEDORES
- 41 MAPA DE DEPRECIAÇÕES/AMORTIZAÇÕES, SUBSÍDIOS PARA INVESTIMENTO E DOAÇÕES

2023
 2022
 2021
 2020
 2019
 2018
 2017
 2016
 2015
 2014
 2013
 2012
 2011
 2010
 2009
 2008
 2007
 2006
 2005
 2004
 2003
 2002
 2001
 2000
 1999
 1998
 1997
 1996
 1995
 1994
 1993
 1992
 1991
 1990
 1989
 1988
 1987
 1986
 1985
 1984
 1983
 1982
 1981
 1980
 1979
 1978
 1977
 1976
 1975
 1974
 1973
 1972
 1971
 1970
 1969
 1968
 1967
 1966
 1965
 1964
 1963
 1962
 1961
 1960
 1959
 1958
 1957
 1956
 1955
 1954
 1953
 1952
 1951
 1950
 1949
 1948
 1947
 1946
 1945
 1944
 1943
 1942
 1941
 1940
 1939
 1938
 1937
 1936
 1935
 1934
 1933
 1932
 1931
 1930
 1929
 1928
 1927
 1926
 1925
 1924
 1923
 1922
 1921
 1920
 1919
 1918
 1917
 1916
 1915
 1914
 1913
 1912
 1911
 1910
 1909
 1908
 1907
 1906
 1905
 1904
 1903
 1902
 1901
 1900
 1899
 1898
 1897
 1896
 1895
 1894
 1893
 1892
 1891
 1890
 1889
 1888
 1887
 1886
 1885
 1884
 1883
 1882
 1881
 1880
 1879
 1878
 1877
 1876
 1875
 1874
 1873
 1872
 1871
 1870
 1869
 1868
 1867
 1866
 1865
 1864
 1863
 1862
 1861
 1860
 1859
 1858
 1857
 1856
 1855
 1854
 1853
 1852
 1851
 1850
 1849
 1848
 1847
 1846
 1845
 1844
 1843
 1842
 1841
 1840
 1839
 1838
 1837
 1836
 1835
 1834
 1833
 1832
 1831
 1830
 1829
 1828
 1827
 1826
 1825
 1824
 1823
 1822
 1821
 1820
 1819
 1818
 1817
 1816
 1815
 1814
 1813
 1812
 1811
 1810
 1809
 1808
 1807
 1806
 1805
 1804
 1803
 1802
 1801
 1800
 1799
 1798
 1797
 1796
 1795
 1794
 1793
 1792
 1791
 1790
 1789
 1788
 1787
 1786
 1785
 1784
 1783
 1782
 1781
 1780
 1779
 1778
 1777
 1776
 1775
 1774
 1773
 1772
 1771
 1770
 1769
 1768
 1767
 1766
 1765
 1764
 1763
 1762
 1761
 1760
 1759
 1758
 1757
 1756
 1755
 1754
 1753
 1752
 1751
 1750
 1749
 1748
 1747
 1746
 1745
 1744
 1743
 1742
 1741
 1740
 1739
 1738
 1737
 1736
 1735
 1734
 1733
 1732
 1731
 1730
 1729
 1728
 1727
 1726
 1725
 1724
 1723
 1722
 1721
 1720
 1719
 1718
 1717
 1716
 1715
 1714
 1713
 1712
 1711
 1710
 1709
 1708
 1707
 1706
 1705
 1704
 1703
 1702
 1701
 1700
 1699
 1698
 1697
 1696
 1695
 1694
 1693
 1692
 1691
 1690
 1689
 1688
 1687
 1686
 1685
 1684
 1683
 1682
 1681
 1680
 1679
 1678
 1677
 1676
 1675
 1674
 1673
 1672
 1671
 1670
 1669
 1668
 1667
 1666
 1665
 1664
 1663
 1662
 1661
 1660
 1659
 1658
 1657
 1656
 1655
 1654
 1653
 1652
 1651
 1650
 1649
 1648
 1647
 1646
 1645
 1644
 1643
 1642
 1641
 1640
 1639
 1638
 1637
 1636
 1635
 1634
 1633
 1632
 1631
 1630
 1629
 1628
 1627
 1626
 1625
 1624
 1623
 1622
 1621
 1620
 1619
 1618
 1617
 1616
 1615
 1614
 1613
 1612
 1611
 1610
 1609
 1608
 1607
 1606
 1605
 1604
 1603
 1602
 1601
 1600
 1599
 1598
 1597
 1596
 1595
 1594
 1593
 1592
 1591
 1590
 1589
 1588
 1587
 1586
 1585
 1584
 1583
 1582
 1581
 1580
 1579
 1578
 1577
 1576
 1575
 1574
 1573
 1572
 1571
 1570
 1569
 1568
 1567
 1566
 1565
 1564
 1563
 1562
 1561
 1560
 1559
 1558
 1557
 1556
 1555
 1554
 1553
 1552
 1551
 1550
 1549
 1548
 1547
 1546
 1545
 1544
 1543
 1542
 1541
 1540
 1539
 1538
 1537
 1536
 1535
 1534
 1533
 1532
 1531
 1530
 1529
 1528
 1527
 1526
 1525
 1524
 1523
 1522
 1521
 1520
 1519
 1518
 1517
 1516
 1515
 1514
 1513
 1512
 1511
 1510
 1509
 1508
 1507
 1506
 1505
 1504
 1503
 1502
 1501
 1500
 1499
 1498
 1497
 1496
 1495
 1494
 1493
 1492
 1491
 1490
 1489
 1488
 1487
 1486
 1485
 1484
 1483
 1482
 1481
 1480
 1479
 1478
 1477
 1476
 1475
 1474
 1473
 1472
 1471
 1470
 1469
 1468
 1467
 1466
 1465
 1464
 1463
 1462
 1461
 1460
 1459
 1458
 1457
 1456
 1455
 1454
 1453
 1452
 1451
 1450
 1449
 1448
 1447
 1446
 1445
 1444
 1443
 1442
 1441
 1440
 1439
 1438
 1437
 1436
 1435
 1434
 1433
 1432
 1431
 1430
 1429
 1428
 1427
 1426
 1425
 1424
 1423
 1422
 1421
 1420
 1419
 1418
 1417
 1416
 1415
 1414
 1413
 1412
 1411
 1410
 1409
 1408
 1407
 1406
 1405
 1404
 1403
 1402
 1401
 1400
 1399
 1398
 1397
 1396
 1395
 1394
 1393
 1392
 1391
 1390
 1389
 1388
 1387
 1386
 1385
 1384
 1383
 1382
 1381
 1380
 1379
 1378
 1377
 1376
 1375
 1374
 1373
 1372
 1371
 1370
 1369
 1368
 1367
 1366
 1365
 1364
 1363
 1362
 1361
 1360
 1359
 1358
 1357
 1356
 1355
 1354
 1353
 1352
 1351
 1350
 1349
 1348
 1347
 1346
 1345
 1344
 1343
 1342
 1341
 1340
 1339
 1338
 1337
 1336
 1335
 1334
 1333
 1332
 1331
 1330
 1329
 1328
 1327
 1326
 1325
 1324
 1323
 1322
 1321
 1320
 1319
 1318
 1317
 1316
 1315
 1314
 1313
 1312
 1311
 1310
 1309
 1308
 1307
 1306
 1305
 1304
 1303
 1302
 1301
 1300
 1299
 1298
 1297
 1296
 1295
 1294
 1293
 1292
 1291
 1290
 1289
 1288
 1287
 1286
 1285
 1284
 1283
 1282
 1281
 1280
 1279
 1278
 1277
 1276
 1275
 1274
 1273
 1272
 1271
 1270
 1269
 1268
 1267
 1266
 1265
 1264
 1263
 1262
 1261
 1260
 1259
 1258
 1257
 1256
 1255
 1254
 1253
 1252
 1251
 1250
 1249
 1248
 1247
 1246
 1245
 1244
 1243
 1242
 1241
 1240
 1239
 1238
 1237
 1236
 1235
 1234
 1233
 1232
 1231
 1230
 1229
 1228
 1227
 1226
 1225
 1224
 1223
 1222
 1221
 1220
 1219
 1218
 1217
 1216
 1215
 1214
 1213
 1212
 1211
 1210
 1209
 1208
 1207
 1206
 1205
 1204
 1203
 1202
 1201
 1200
 1199
 1198
 1197
 1196
 1195
 1194
 1193
 1192
 1191
 1190
 1189
 1188
 1187
 1186
 1185
 1184
 1183
 1182
 1181
 1180
 1179
 1178
 1177
 1176
 1175
 1174
 1173
 1172
 1171
 1170
 1169
 1168
 1167
 1166
 1165
 1164
 1163
 1162
 1161
 1160
 1159
 1158
 1157
 1156
 1155
 1154
 1153
 1152
 1151
 1150
 1149
 1148
 1147
 1146
 1145
 1144
 1143
 1142
 1141
 1140
 1139
 1138
 1137
 1136
 1135
 1134
 1133
 1132
 1131
 1130
 1129
 1128
 1127
 1126
 1125
 1124
 1123
 1122
 1121
 1120
 1119
 1118
 1117
 1116
 1115
 1114
 1113
 1112
 1111
 1110
 1109
 1108
 1107
 1106
 1105
 1104
 1103
 1102
 1101
 1100
 1099
 1098
 1097
 1096
 1095
 1094
 1093
 1092
 1091
 1090
 1089
 1088
 1087
 1086
 1085
 1084
 1083
 1082
 1081
 1080
 1079
 1078
 1077
 1076
 1075
 1074
 1073
 1072
 1071
 1070
 1069
 1068
 1067
 1066
 1065
 1064
 1063
 1062
 1061
 1060
 1059
 1058
 1057
 1056
 1055
 1054
 1053
 1052
 1051
 1050
 1049
 1048
 1047
 1046
 1045
 1044
 1043
 1042
 1041
 1040
 1039
 1038
 1037
 1036
 1035
 1034
 1033
 1032
 1031
 1030
 1029
 1028
 1027
 1026
 1025
 1024
 1023
 1022
 1021
 1020
 1019
 1018
 1017
 1016
 1015
 1014
 1013
 1012
 1011
 1010
 1009
 1008
 1007
 1006
 1005
 1004
 1003
 1002
 1001
 1000
 999
 998
 997
 996
 995
 994
 993
 992
 991
 990
 989
 988
 987
 986
 985
 984
 983
 982
 981
 980
 979
 978
 977
 976
 975
 974
 973
 972
 971
 970
 969
 968
 967
 966
 965
 964
 963
 962
 961
 960
 959
 958
 957
 956
 955
 954
 953
 952
 951
 950
 949
 948
 947
 946
 945
 944
 943
 942
 941
 940
 939
 938
 937
 936
 935
 934
 933
 932
 931
 930
 929
 928
 927
 926
 925
 924
 923
 922
 921
 920
 919
 918
 917
 916
 915
 914
 913
 912
 911
 910
 909
 908
 907
 906
 905
 904
 903
 902
 901
 900
 899
 898
 897
 896
 895
 894
 893
 892
 891
 890
 889
 888
 887
 886
 885
 884
 883
 882
 881
 880
 879
 878
 877
 876
 875
 874
 873
 872
 871
 870
 869
 868
 867
 866
 865
 864
 863
 862
 861
 860
 859
 858
 857
 856
 855
 854
 853
 852
 851
 850
 849
 848
 847
 846
 845
 844
 843
 842
 841
 840
 839
 838
 837
 836
 835
 834
 833
 832
 831
 830
 829
 828
 827
 826
 825
 824
 823
 822
 821
 820
 819
 818
 817
 816
 815
 814
 813
 812
 811
 810
 809
 808
 807
 806
 805
 804
 803
 802
 801
 800
 799
 798
 797
 796
 795
 794
 793
 792
 791
 790
 789
 788
 787
 786
 785
 784
 783
 782
 781
 780
 779
 778
 777
 776
 775
 774
 773
 772
 771
 770
 769
 768
 767
 766
 765
 764
 763
 762
 761
 760
 759
 758
 757
 756
 755
 754
 753
 752
 751
 750
 749
 748
 747
 746
 745
 744
 743
 742
 741
 740
 739
 738
 737
 736
 735
 734
 733
 732
 731
 730
 729
 728
 727
 726
 725
 724
 723
 722
 721
 720
 719
 718
 717
 716
 715
 714
 713
 712
 711
 710
 709
 708
 707
 706
 705
 704
 703
 702
 701
 700
 699
 698
 697
 696
 695
 694
 693
 692
 691
 690
 689
 688
 687
 686
 685
 684
 683
 682
 681
 680
 679
 678
 677
 676
 675
 674
 673
 672
 671
 670
 669
 668
 667
 666
 665
 664
 663
 662
 661
 660
 659
 658
 657
 656
 655
 654
 653
 652
 651
 650
 649
 648
 647
 646
 645
 644
 643
 642
 641
 640
 639
 638
 637
 636
 635
 634
 633
 632
 631
 630
 629
 628
 627
 626
 625
 624
 623
 622
 621
 620
 619
 618
 61



DEMONSTRAÇÕES

FINANCEIRAS

EM

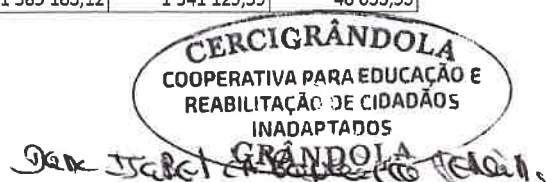
31.12.2022

BALANÇO EM 31 DE DEZEMBRO DE 2022

CONTAS	RÚBRICAS	Notas	31-12-2022	31-12-2021	DIFERENÇA
ATIVO					
Ativo Não Corrente					
4331 a 7-4338/9+453-459	Ativos fixos tangíveis	4	1 019 654,30	997 662,90	21 991,40
4321/2/3/4/5-4329+455-459	Bens do patrimônio histórico e cultural	5			0,00
4421 a 6-4428/9+454-459	Ativos intangíveis	6			0,00
411/2/3/4/5-419+451-459	Investimentos financeiros	7	4 297,10	4 764,85	-467,75
26-269	Fundad. / patrocín. / doadores / assoc. / membros	8			0,00
	Outros créditos e ativos não correntes	9			0,00
			1 023 951,40	1 002 427,75	21 523,65
Ativo Corrente					
32 a 39	Inventários	10	641,55	185,40	456,15
211+212+213-219	Créditos a receber	11	1 439,90	1 241,20	198,70
24	Estado e outros entes públicos	12	1 765,30	3 777,60	-2 012,30
26-269	Fundad. / patrocín. / doadores / assoc. / membros	13	1 848,00	2 511,00	-663,00
232/8-239+2721+278-279+228	Outros ativos correntes	14	5 737,65	7 270,86	-1 533,21
281	Diferimentos	15	2 764,99	3 406,81	-641,82
11+12+13	Caixa e depósitos bancários	16	551 034,33	520 308,97	30 725,36
			565 231,72	538 701,84	26 529,88
TOTAL DO ATIVO			1 589 183,12	1 541 129,59	48 053,53
FUNDOS PATRIMONIAIS E PASSIVO					
Fundos Patrimoniais					
51	Fundos	17	2 992,79	2 992,79	0,00
52	Excedentes técnicos	18			0,00
55	Reservas	19	468,29	468,29	0,00
56	Resultados transitados	20	446 400,97	397 669,50	48 731,47
58	Excedentes de revalorização	21	352,80	352,80	0,00
57+59	Outras variações fundos patrimoniais	22	959 601,80	977 593,35	-17 991,55
818	Resultado líquido do período	23	23 245,34	48 731,47	-25 486,13
TOTAL DO FUNDO DE CAPITAL			1 433 061,99	1 427 808,20	5 253,79
PASSIVO					
Passivo Não Corrente					
29	Provisões	24			0,00
29	Provisões específicas	25			0,00
25	Financiamentos obtidos	26			0,00
237+2711+2712+2211	Outras dívidas a pagar	27			0,00
			0,00	0,00	0,00
Passivo Corrente					
221+222+225	Fornecedores	28	19 259,69	10 288,44	8 971,25
24	Estado e outros entes públicos	29	14 651,20	14 878,69	-227,49
26	Fundad. / patrocín. / doadores / assoc. / membros	30			0,00
25	Financiamentos obtidos	31			0,00
282	Diferimentos	32	46 801,73		46 801,73
231/8+2711/2/9+2722+273/6/	Outros passivos correntes	33	75 408,51	88 154,26	-12 745,75
			156 121,13	113 321,39	42 799,74
TOTAL DO PASSIVO			156 121,13	113 321,39	42 799,74
TOTAL DOS FUNDOS PATRIMONIAIS E PASSIVO			1 589 183,12	1 541 129,59	48 053,53



João Marcos Cez Feneis



DEMONSTRAÇÃO DE RESULTADOS POR NATUREZA EM 31 DE DEZEMBRO DE 2022

Contas	RENDIMENTOS E GASTOS	Notas	2022	Valor do Orçamento	% Desvio	2021	Diferença
+71+72	Vendas e serviços prestados	34	124.190,35	114.362,75	8,59%	96.356,36	27.833,99
+75	Subsídios, doações e legados à exploração	35	727.785,05	695.043,83	4,71%	708.055,21	19.729,84
+73	Variações nos inventários da produção	36			#DIV/0!		0,00
+74	Trabalhos para a própria entidade	37			#DIV/0!		0,00
-61	Custo mercad. Vendas e mat. consumidas	38	-36.033,08	-19.149,09	88,17%	-20.435,95	-15.597,13
-62	Fornecimentos e serviços externos	39	-193.477,03	-154.719,00	25,05%	-166.839,36	-26.637,67
-63	Gastos com o pessoal	40	-609.845,98	-626.431,84	-2,65%	-585.808,74	-24.037,24
-652+7622	Ajustamentos inventários (perdas/reversões)	41			#DIV/0!		0,00
-651+7621	Imparidade dívidas a receber (perdas/reversões)	42			#DIV/0!		0,00
-67+763	Provisões (aumentos/reduções)	43			#DIV/0!		0,00
-67+763	Provisões específicas (aumentos/reversões)	44			#DIV/0!		0,00
-653 a 7+761	Outras imparidades (perdas/reversões)	44			#DIV/0!		0,00
+77-76	Aumentos/reduções de justo valor	45			#DIV/0!		0,00
+78	Outros rendimentos e ganhos	46	52.383,14	53.052,17	-1,26%	56.324,20	-3.941,06
-68	Outros gastos e perdas	47	-13.347,73	-14.884,05	-10,32%	-14.405,68	1.057,95
Resultado antes de depreciações, gastos de financiamento e impostos			51.654,72	47.274,77	9,26%	73.246,04	-21.591,32
-64+761	Gastos/reversões de depreciação e amortização	48	-28.409,38	-24.237,36	17,21%	-24.514,57	-3.894,81
Resultado operacional (antes de gastos de financiamento e impostos)			23.245,34	23.037,41	0,90%	48.731,47	-25.486,13
+79	Juros e rendimentos similares obtidos	49			#DIV/0!		0,00
-69	Juros e gastos similares suportados	50			#DIV/0!		0,00
811	Resultado antes de impostos		23.245,34	23.037,41	0,90%	48.731,47	-25.486,13
812	Imposto sobre o rendimento do período	51			#DIV/0!		0,00
818	Resultado líquido do período		23.245,34	23.037,41	0,90%	48.731,47	-25.486,13

DEMONSTRAÇÃO DE RESULTADOS POR ÁREAS EM 31 DE DEZEMBRO DE 2022

DESIGNAÇÃO	2022			2021	DIFERENÇA RESULTADO
	GASTOS	RENDIMENTOS	RESULTADO	RESULTADO	
VALÊNCIAS					
Centro Recursos Inclusão	32.116,79	28.869,76	-3.247,03	-2.684,42	-562,61
CACI	382.280,10	376.807,85	-5.472,25	18.753,18	-24.225,43
Lar Residencial	303.671,71	276.344,72	-27.326,99	-29.349,09	2.022,10
Intervenção Precoce	116.602,62	109.292,18	-7.310,44	3.876,46	-11.186,90
Totais	834.671,22	791.314,51	-43.356,71	-9.403,87	-33.952,84
ATIVIDADES EXTRA VALÊNCIAS					
Atividades Extra Valências	46.441,98	113.044,03	66.602,05	58.135,34	8.466,71
Totais	46.441,98	113.044,03	66.602,05	58.135,34	8.466,71
RESULTADOS GERAIS	881.113,20	904.358,54	23.245,34	48.731,47	-25.486,13
VALOR ORÇAMENTO GERAL	839.421,34	862.458,74			
MARGEM DE ERRO ORÇAMENTAL	4,97%	4,86%			



Vanessa Marissa Cid Fereira



ANÁLISE ECONÓMICA ESPECÍFICA

CONTAS	CONTAS	Valências Mais Comuns *	Extra Valências	TOTAL 2022	TOTAL 2021
+71+72	Vendas e serviços prestados	97.993,18	26.197,17	124.190,35	96.356,36
+75	Subsídios, doações e legados à exploração	642.608,63	85.176,42	727.785,05	708.055,21
+73	Variações nos inventários da produção			0,00	0,00
+74	Trabalhos para a própria entidade			0,00	0,00
-61	Custo mercad. Vendidas e mat. consumidas	-569,66	-35.463,42	-36.033,08	-20.435,95
-62	Fornecimentos e serviços externos	-183.489,69	-9.987,34	-193.477,03	-166.839,36
-63	Gastos com o pessoal	-609.845,98		-609.845,98	-585.808,74
-652+7622	Ajustamentos inventários (perdas/reversões)			0,00	0,00
-651+7621	Imparidade dívidas a receber (perdas/reversões)			0,00	0,00
-67+763	Provisões (aumentos/reduções)			0,00	0,00
-653 a 7+761	Outras imparidades (perdas/reversões)			0,00	0,00
+77-76	Aumentos/reduções de justo valor			0,00	0,00
+78-7883	Outros rendimentos e ganhos	50.712,70	1.670,44	52.383,14	35.922,45
-68	Outros gastos e perdas	-12.356,51	-991,22	-13.347,73	-14.405,68
EBITDA 1					
Resultado antes imputação subsídios investimento, depreciações, gastos de financiamento e impostos		-14.947,33	66.602,05	51.654,72	52.844,29
+7883	Imputação de subsídios ao investimento			0,00	20.401,75
EBITDA 2 (OFICIAL)		-14.947,33	66.602,05	51.654,72	73.246,04
-64+761	Gastos/reversões depreciação e amortização	-28.409,38		-28.409,38	-24.514,57
RESULTADO OPERACIONAL		-43.356,71	66.602,05	23.245,34	48.731,47
+79	Juros e rendimentos similares obtidos			0,00	0,00
-69	Juros e gastos similares suportados			0,00	0,00
811	Resultado antes de impostos	-43.356,71	66.602,05	23.245,34	48.731,47
812	Imposto sobre o rendimento do período			0,00	0,00
818	Resultado líquido do período	-43.356,71	66.602,05	23.245,34	48.731,47
EBITDA 1		-2,33%		7,10%	7,46%

* Valências Mais Comuns = Cri, Cao, Lar e Intervenção Precoce

EBITDA é sigla de “Earnings before interest, taxes, depreciation and amortization”, que significa “Lucros antes de juros, impostos, depreciação e amortização”.

O EBITDA é um **indicador financeiro** e representa quanto é que uma Instituição gera de recursos através das suas atividades operacionais, sem contar impostos e outros efeitos.

Tendo em conta a especificidade das IPSS na comparticipação pública dos seus investimentos, o presente relatório apresenta o EBITDA com os resultados antes de juros, impostos, depreciações e amortizações e acrescenta a rubrica de imputação de subsídios para investimentos. A taxa de EBITDA 1 é calculada entre o resultado e os subsídios à exploração recebidos.

DEMONSTRAÇÃO DOS FLUXOS DE CAIXA

Código	RÚBRICAS	Notas	2022	2021
Fluxos de caixa das atividades operacionais – método direto				
502	Recebimento de clientes e utentes		123 991,65	95 853,16
520	Pagamentos de subsídios			
510	Pagamentos de apoios		-1 650,00	-1 950,00
511	Pagamentos de bolsas		-10 548,16	-11 559,71
500	Pagamentos a fornecedores		-220 995,01	-184 053,81
501	Pagamentos ao pessoal		-400 226,40	-382 069,44
Caixa gerada pelas operações			-509 427,92	-483 779,80
521	Pagamento/recebimento do imposto sobre o rendimento		-43 474,00	
503	Outros recebimentos/pagamentos		645 458,22	652 764,29
Fluxos de caixa das atividades operacionais (1)			92 556,30	168 984,49
Fluxos de caixa das atividades de investimento				
Pagamentos respeitantes a:				
514	Ativos fixos tangíveis		-68 595,37	-124 030,19
516	Ativos intangíveis			
512	Investimentos financeiros		-1 497,54	
522	Outros ativos			
Recebimentos provenientes de:				
515	Ativos fixos tangíveis			
517	Ativos intangíveis			
513	Investimentos financeiros		1 993,16	
523	Outros ativos			
509	Subsídios ao investimento			
507	Juros e rendimentos similares			
524	Dividendos			
Fluxos de caixa das atividades de investimento (2)			-68 099,75	-124 030,19
Fluxos de caixa das atividades de financiamento				
Recebimentos provenientes de:				
505	Financiamentos obtidos			
522	Realização de fundos			
523	Cobertura de prejuízos			
506	Doações		6 268,81	3 639,85
518	Outras operações de financiamento			
Pagamentos respeitantes a:				
504	Financiamentos obtidos			
508	Juros e gastos similares			
525	Dividendos			
524	Redução de fundos			
519	Outras operações de financiamento			
Fluxos de caixa das atividades de financiamento (3)			6 268,81	3 639,85
Variação de caixa e seus equivalentes (1+2+3)			30 725,36	48 594,15
Efeitos das diferenças de cambio				
Caixa e seus equivalentes no início do período			520 308,97	471 714,82
Caixa e seus equivalentes no fim do período			551 034,33	520 308,97

DEMONSTRAÇÃO DAS ALTERAÇÕES NOS FUNDOS PATRIMONIAIS

2022													
Fundos patrimoniais atribuídos aos Instituidores da entidade-mãe													
DESCRIÇÃO	Notas	Fundos	Exced. Técnicos	Reservas	Resultados Translatados	Ajustam. Em Ativos Financ.	Excedentes de Revalor.	Out. Var. Fundos Patrimon.	Resultado Líquido do Período	Total	Interesses Minorit.	Total dos Fundos Patrimon.	
POSICÃO NO INÍCIO DO PERÍODO (6)		2.992,79	0,00	468,29	397.669,50	0,00	352,80	977.593,35	48.731,47	1.427.808,20	0,00	1.427.808,20	
ALTERAÇÕES NO PERÍODO										0,00		0,00	
Outras alter. reconhecidas nos fundos patrimoniais	(7)	0,00	0,00	0,00	48.731,47	0,00	0,00	-17.991,55	-48.731,47	-17.991,55	0,00	-17.991,55	
RESULTADO LÍQUIDO DO PERÍODO (8)									23.245,34	23.245,34	0,00	23.245,34	
RESULTADO EXTENSIVO 9=7+8		0,00	0,00	0,00	48.731,47	0,00	0,00	-17.991,55	-25.486,13	5.253,79	0,00	5.253,79	
POSICÃO NO FIM DO PERÍODO 11=6+7+8+10		2.992,79	0,00	468,29	446.400,97	0,00	352,80	959.601,80	23.245,34	1.433.061,99	0,00	1.433.061,99	

2021													
Fundos patrimoniais atribuídos aos Instituidores da entidade-mãe													
DESCRIÇÃO	Notas	Fundos	Exced. Técnicos	Reservas	Resultados Translatados	Ajustam. Em Ativos Financ.	Excedentes de Revalor.	Out. Var. Fundos Patrimon.	Resultado Líquido do Período	Total	Interesses Minorit.	Total dos Fundos Patrimon.	
POSICÃO NO INÍCIO DO PERÍODO (6)		2.992,79	0,00	468,29	335.625,59	0,00	352,80	900.740,34	62.043,91	1.302.223,72	0,00	1.302.223,72	
ALTERAÇÕES NO PERÍODO										0,00		0,00	
Outras alter. reconhecidas nos fundos patrimoniais	(7)	0,00	0,00	0,00	62.043,91	0,00	0,00	76.853,01	-62.043,91	76.853,01	0,00	76.853,01	
RESULTADO LÍQUIDO DO PERÍODO (8)									48.731,47	48.731,47	0,00	48.731,47	
RESULTADO EXTENSIVO 9=7+8		0,00	0,00	0,00	62.043,91	0,00	0,00	76.853,01	-13.312,44	125.584,48	0,00	125.584,48	
POSICÃO NO FIM DO PERÍODO 11=6+7+8+10		2.992,79	0,00	468,29	397.669,50	0,00	352,80	977.593,35	48.731,47	1.427.808,20	0,00	1.427.808,20	



ANEXO I

O BALANÇO

NOTA 2 – REFERENCIAL CONTABILÍSTICO DE PREPARAÇÃO DAS DEMONSTRAÇÕES FINANCEIRAS

As presentes demonstrações financeiras foram elaboradas a partir dos registos contabilísticos da entidade e de acordo com o modelo para as entidades sem fins lucrativos, aprovado pelo Decreto-Lei nº. 36-A/2011 de 9 de Março, e inclui ainda os seguintes instrumentos legais:

- Portaria nº. 220/2015 de 24 de Julho – Modelos de demonstrações financeiras
- Portaria nº. 106/2011 de 14 de Março – Código de Contas
- Aviso nº. 6726-B/2011 de 14 de Março – NCRF-ESNL

As adoções das Normas Contabilísticas e de Relato Financeiro (NCRF-ESNL) ocorreram pela primeira vez em 2011 e foram registados os respetivos ajustamentos nos fundos patrimoniais.

Nas presentes demonstrações financeiras, preparadas a partir dos registos contabilísticos da Entidade, foram consideradas as seguintes bases de preparação:

NOTA 3 – POLÍTICAS CONTABILÍSTICAS, ALTERAÇÕES NAS ESTIMATIVAS CONTABILÍSTICAS E ERROS

Continuidade

As demonstrações financeiras anexas foram preparadas no pressuposto da continuidade da atividade.

Regime de periodização económica (acrécimo)

A instituição regista os seus rendimentos e gastos de acordo com o regime do acréscimo (periodização económica), pelo qual os rendimentos e gastos são reconhecidos à medida que são gerados, independentemente do momento em que são recebidos ou pagos.

As quantias de rendimentos atribuíveis ao período e ainda não recebidos ou liquidados são reconhecidos na rubrica de “Outras contas a receber” em “Devedores por acréscimo de rendimento”. Por sua vez, as quantias de gastos atribuíveis ao período e ainda não pagos ou liquidados são reconhecidos na rubrica de “Outras contas a pagar” em “Credores por acréscimos de gastos”.

As quantias dos rendimentos e dos gastos que, apesar de já ter ocorrido a respetiva receita/recebimento ou despesa/pagamento, devam ser reconhecidos nos períodos seguintes, são reconhecidos na rubrica de “Diferimentos” em “Rendimentos a reconhecer” ou “Gastos a reconhecer”, respetivamente.

Consistência de apresentação

Os critérios de apresentação e de classificação de itens nas demonstrações financeiras são mantidos de um período para o outro, a menos que seja perceptível, após uma alteração significativa na natureza das operações e que outra apresentação ou classificação é mais apropriada, tendo em consideração as políticas contabilísticas contidas nas NCRF-ESNL.

Materialidade e agregação

Cada classe material de itens semelhantes é apresentada separadamente nas demonstrações financeiras em harmonia com a informação mínima que consta dos modelos de demonstrações financeiras aprovados para as ESNL.

Compensação

Os ativos e os passivos, os rendimentos e os gastos foram relatados separadamente nos respetivos itens do balanço e da demonstração dos resultados, pelo que nenhum ativo foi compensado por qualquer passivo e nenhum gasto foi compensado por qualquer rendimento.



Comparabilidade

Sempre que a apresentação e a classificação de itens das demonstrações financeiras são alteradas, as quantias comparativas são reclassificadas, a menos que tal seja impraticável.

Ativos e passivos não correntes

Os ativos realizáveis e os passivos exigíveis a mais de um ano a contar da data da demonstração da posição financeira são classificados, respectivamente como ativos e passivos não correntes. Adicionalmente, pela sua natureza, as provisões são classificadas como ativos e passivos não correntes.

Passivos contingentes

Os passivos contingentes não são reconhecidos no balanço, sendo os mesmos divulgados no Anexo, a não ser que a possibilidade de uma saída de fundos afetando benefícios económicos futuros seja remota. No presente período não existe qualquer relato sobre este item.

Passivos financeiros

Os passivos financeiros estão classificados de acordo com a substância contratual, independentemente da forma legal que assumam.

Eventos subsequentes

Após a data do Balanço não houve conhecimento de eventos ocorridos que proporcionem informação adicional que afetem as demonstrações financeiras.

Derrogação das disposições do SNC-ESNL

Não existiram, no decorrer do exercício a que respeitam estas demonstrações financeiras, quaisquer casos excepcionais que implicassem a derrogação de qualquer disposição prevista pelo SNC-ESNL.

Em cada nota do balanço e da demonstração dos resultados existe uma informação das restantes políticas contabilísticas adotadas para cada item.

ATIVO NÃO CORRENTE

NOTA 4 – ATIVOS FIXOS TANGÍVEIS

Os ativos fixos tangíveis encontram-se registados ao custo de aquisição, deduzido das depreciações e das perdas por imparidade acumuladas.

As depreciações são calculadas, após o início da utilização dos bens, pelo método de linha reta em conformidade com o período de vida útil estimado para cada grupo de bens.

As taxas de depreciação utilizadas correspondem aos seguintes períodos de vida útil estimada:

Ativo fixo tangível	Vida útil estimada
Edifícios e outras construções	50 anos
Equipamento básico	6 anos
Equipamento de transporte	5 anos
Equipamento administrativo	entre 5 e 6 anos
Outros ativos fixos tangíveis	Entre 3 e 8 anos

As despesas de conservação e reparação que não aumentam a vida útil dos ativos nem resultem em benfeitorias ou melhorias significativas nos elementos dos ativos fixos tangíveis, são registados como gastos do período em que ocorram.

O desreconhecimento dos ativos fixos tangíveis, resultantes da venda ou abate, são determinados pela diferença entre o preço de venda e o valor líquido contabilístico na data da alienação ou abate, sendo registadas na demonstração de resultados nas rubricas “Outros rendimentos e ganhos” ou “Outros gastos e perdas”.

Em cada relato é efetuada uma revisão das quantias escrituradas dos ativos fixos tangíveis e intangíveis da instituição com vista a determinar se existe algum indicador de que os mesmos possam estar em imparidade.

A classificação das locações financeiras ou operacionais é realizada em função da substância dos contratos, reconhecendo os ativos fixos tangíveis e as depreciações acumuladas correspondentes e as dívidas pendentes de liquidação de acordo com o plano financeiro contratual.

Adicionalmente, os juros incluídos no valor das rendas e as depreciações dos ativos tangíveis são reconhecidos como gastos na demonstração de resultados do período a que respeitam.

COMENTÁRIOS

Foram registados no período algumas aquisições de equipamentos e foi dada continuidade aos investimentos relativos às obras de alteração/ampliação do CACI.

		Saldos em 01.01.2022	Aquisições Dotações	Abates	Transfer.	Revaloriz.	31.12.2022	31.12.2021
CUSTO								
4332	Edifícios e outras construções	1.248.940,29	231.237,91				1.480.178,20	1.248.940,2
4333	Equipamento básico	193.137,52	716,89				193.854,41	193.137,5
4334	Equipamento de transporte	139.935,64					139.935,64	139.935,6
4335	Equipamento administrativo	20.083,41					20.083,41	20.083,4
4337	Outros ativos fixos tangíveis	3.499,80	13.196,90				16.696,70	3.499,8
453	Investimentos em curso	194.750,92	36.486,99		-231.237,91		0,00	194.750,9
	Total:	1.800.347,58	281.638,69	0,00	-231.237,91	0,00	1.850.748,36	1.800.347,5
DEPRECIÇÕES ACUMULADAS								
43382	Edifícios e outras construções	451.228,19	25.935,86				477.164,05	451.228,1
43383	Equipamento básico	192.630,07	215,07				192.845,14	192.630,0
43384	Equipamento de transporte	139.935,64					139.935,64	139.935,6
43385	Equipamento administrativo	18.563,05	600,60				19.163,65	18.563,0
43387	Outros ativos fixos tangíveis	327,73	1.657,85				1.985,58	327,7
	Total:	802.684,68	28.409,38	0,00	0,00	0,00	831.094,06	802.684,6

		31.12.2022	31.12.2021
ATIVOS LÍQUIDOS			
	Edifícios e outras construções	1.003.014,15	797.712,10
	Equipamento básico	1.009,27	507,45
	Equipamento administrativo	919,76	1.520,36
	Outros ativos fixos tangíveis	14.711,12	3.172,07
	Investimentos em curso		194.750,92
	Total:	1.019.654,30	997.662,90

NOTA 5 – BENS DO PATRIMÓNIO HISTÓRICO E CULTURAL

A Instituição não possui qualquer bem desta natureza, não havendo por isso, nada a relatar.

NOTA 6 – ATIVOS INTANGÍVEIS

Os ativos intangíveis encontram-se registados ao custo de aquisição, deduzido das amortizações e das perdas por imparidade acumuladas. Estes ativos só são reconhecidos se for provável que deles advenham benefícios económicos futuros para a instituição, sejam controláveis pela instituição e se possa medir razoavelmente o seu valor.

Nos casos de marcas e patentes, sem vida útil definida, não são calculadas amortizações, sendo o seu valor objeto de testes de imparidade numa base anual.

Ativo fixo intangível	Vida útil estimada
Projetos de desenvolvimento	3 anos
Programas de computador	3 anos
Outros ativos intangíveis	estimar caso a caso

COMENTÁRIOS

Não foi efetuado qualquer investimento no período.

NOTA 7 – INVESTIMENTOS FINANCEIROS

As participações financeiras são registadas pelo seu custo de aquisição, ajustado pelo valor correspondente à participação da instituição nos resultados líquidos das entidades associadas e participadas, por contrapartida de ganhos ou perdas do período e pelos dividendos recebidos, líquido de perdas de imparidade acumuladas.

COMENTÁRIOS

O valor registado refere-se aos Fundos de Compensação do Trabalho.

NOTA 8 – FUNDADORES/PATROCINADORES/DOADORES/ASSOCIADOS/MEMBROS

Rubrica destinada a registar as quantias respeitantes às posições financeiras derivadas do relacionamento da instituição e as entidades acima mencionadas, cuja natureza seja de médio e longo prazo, nomeadamente empréstimos. Os valores registados estão mensurados ao custo menos qualquer perda por imparidade.

COMENTÁRIOS

A Instituição não possui ativos nesta conta.

NOTA 9 – OUTROS CRÉDITOS E ATIVOS NÃO CORRENTES

Rubrica destinada a registar as quantias respeitantes às posições financeiras de médio e longo prazo não mencionadas nas rubricas anteriores.

COMENTÁRIOS

A Instituição não possui ativos nesta conta.

ATIVO CORRENTE**NOTA 10 - INVENTÁRIOS**

As mercadorias e as matérias-primas, subsidiárias e de consumo, encontram-se valorizadas ao custo de aquisição ou ao valor realizável líquido, dos dois o mais baixo. Utiliza-se o sistema de inventário permanente.

COMENTÁRIOS

O valor registado de refere-se às existências de géneros alimentares e materiais da companhia pirilampo mágico no fecho do exercício.

		Saldos em 01.01.2022	Compras	Reclassific.e Regulariz.	31.12.2022	31.12.2021
32	Mercadorias	94,70	3.343,50	-3.158,35	279,85	94,70
331	Mat. primas, subsid. e de consumo	90,70	33.195,43	-32.924,43	361,70	90,70
	Total:	185,40	36.538,93	-36.082,78	641,55	185,40
	Custo das mercadorias vendidas e das matérias consumidas				36.033,08	20.435,95

NOTA 11 – CRÉDITOS A RECEBER

As contas de clientes e de utentes não têm implícitos juros e são registadas pelo seu valor nominal diminuído de eventuais perdas por imparidade, por forma a que as mesmas reflitam o seu valor realizável líquido.

		31.12.2022	31.12.2021
2117	Utentes conta corrente	1.439,90	1.241,20
Subtotal:		1.439,90	1.241,20

NOTA 12 – ESTADO E OUTROS ENTES PÚBLICOS

Compreende os ativos correntes por quantias a favor da instituição respeitantes a impostos, taxas e contribuições obrigatórias derivadas do relacionamento da instituição com o Estado e outros entes públicos.

COMENTÁRIOS

O valor registado diz respeito a valores a serem restituídos pela Autoridade Tributária de acordo com o Decreto-Lei 84/2017 referentes a 50% do Iva pago na aquisição de bens/serviços.

NOTA 13 – FUNDADORES/PATROCINADORES/DOADORES/ASSOCIADOS/MEMBROS

Rubrica destinada às quantias correntes por receber respeitantes às posições financeiras derivadas do relacionamento da Instituição e as entidades acima mencionadas, como por exemplo as quotas dos associados(as).

		31.12.2022	31.12.2021	COMENTÁRIOS
264	Quotas	1.848,00	2.511,00	<i>O valor registado corresponde ao valor de quotas em dívida por parte dos associados.</i>
Total Líquido:		1.848,00	2.511,00	

NOTA 14 – OUTROS ATIVOS CORRENTES

Compreende as quantias de ativos financeiros correspondentes de valores a receber que não estejam inseridas nas demais rubricas de contas a receber.

De notar que os subsídios do Governo são reconhecidos como rendimentos do próprio período na demonstração de resultados do período em que os programas/contratos são realizados independentemente da data do seu recebimento.

Compreende ainda as quantias de ativos financeiros respeitantes a adiantamentos a fornecedores de bens e serviços e de investimento, cujo preço não esteja previamente fixado.

		31.12.2022	31.12.2021
PESSOAL			
232	Adiantamentos ao pessoal		449,16
SUBSÍDIOS A RECEBER			
Iefp/Poph/Projectos Comunitários			
278412	Estagiários e Ceí's	2.326,80	
Subtotal:		2.326,80	0,00
Outros			
278415	Ministério da Saúde	3.410,85	6.821,70
TOTAL GERAL:		5.737,65	7.270,86

NOTA 15 - DIFERIMENTOS

Compreende os gastos que devam ser reconhecidos nos períodos seguintes.

		31.12.2022	31.12.2021	COMENTÁRIOS
28191	Prémios de seguro antecipados	2.764,99	3.166,81	<i>Regista os seguros e outros gastos pagos no período, mas respeitantes ao período seguinte.</i>
281...	Outros gastos a reconhecer		240,00	
Total:		2.764,99	3.406,81	

NOTA 16 – CAIXA E DEPÓSITOS BANCÁRIOS

Esta rubrica regista os meios financeiros líquidos, que incluem dinheiro e depósitos bancários.

À data do fecho do balanço a rubrica de caixa e depósitos bancários apresentava a seguinte decomposição:

		2021	Débito	Crédito	2022	COMENTÁRIOS
11	Caixa	330,75	127.866,49	125.692,90	2.504,34	<i>À data de fecho de balanço, as rubricas de caixa e bancos apresentavam os seguintes valores movimentados e em saldo.</i>
12	Depósitos à ordem	519.978,22	1.168.585,54	1.140.033,77	548.529,99	
Total:		520.308,97	1.296.452,03	1.265.726,67	551.034,33	

FUNDOS PATRIMONIAIS

NOTA 17 - FUNDOS

Esta conta inclui o fundo (dotação) inicial e os excedentes destinados a aumentar o mesmo.

COMENTÁRIOS
Esta rubrica não apresentou movimentos no período.

NOTA 18 – EXCEDENTES TÉCNICOS

Esta conta é utilizada apenas pelas mutualidades.

NOTA 19 – RESERVAS

Esta rubrica é utilizada para reconhecer as quantias colocadas em reservas, sejam elas de carácter obrigatório (legal, estatutária, etc.), sejam carácter voluntário e pontual.

		31.12.2022	31.12.2021	COMENTÁRIOS
5525	Doações	468,29	468,29	<i>Esta rubrica não apresentou qualquer movimento durante o período.</i>
Total:		468,29	468,29	

NOTA 20 – RESULTADOS TRANSITADOS

Esta conta reconhece as quantias dos resultados líquidos de períodos anteriores.

Esta conta regista igualmente o reconhecimento de quantias que, embora se verifiquem durante o período, não são de registar nas contas de resultados (classes 6 e 7), mas antes, de acordo com o exigido pelas NCRF, diretamente nos fundos patrimoniais.

COMENTÁRIOS

Esta conta apresentou o movimento dos resultados positivos do ano anterior (€48.731,47).

NOTA 21 – EXCEDENTES DE REVALORIZAÇÃO

Esta conta é utilizada para reconhecer os excedentes de revalorização, positivos, de ativos fixos tangíveis e intangíveis, que é a diferença entre a quantia revalorizada e a quantia escriturada à data da revalorização. Esta conta regista apenas os excedentes positivos, sendo os negativos reconhecidos nos resultados (classe 6).

COMENTÁRIOS

Não foram registados movimentos durante o período.

NOTA 22 – OUTRAS VARIACÕES DOS FUNDOS PATRIMONIAIS

A conta 57-Ajustamentos em ativos financeiros evidencia os ajustamentos decorrentes, designadamente do método da equivalência patrimonial em subsidiárias, associadas e entidades conjuntamente controladas.

A conta 59-Outras variações dos fundos patrimoniais é utilizada para reconhecer as quantias provenientes de outras variações nos fundos patrimoniais, que não tenham enquadramento nas outras contas da classe 5. Na subconta 593 – Subsídios registam-se os subsídios relacionados com ativos, isto é, subsídios ao investimento. Os valores aqui registados serão transferidos, numa base sistemática, para a conta 7883-Imputação de subsídios para investimentos, à medida a que forem contabilizadas as depreciações/amortizações do investimento a que respeitam.

		31.12.2022	31.12.2021
5932	Edifícios e outras construções	959.601,80	977.593,35
	Total:	959.601,80	977.593,35

COMENTÁRIOS

O valor da conta 593 corresponde ao valor dos ativos tangíveis e intangíveis subsidiados, deduzidos das depreciações/amortizações já contabilizadas, conforme discriminado no Anexo III.

NOTA 23 – RESULTADO LÍQUIDO DO PERÍODO

Esta conta destina-se a apurar o resultado líquido do período, recebendo os saldos das contas 811-Resultados antes dos impostos e 812-Imposto estimado para o período.

COMENTÁRIOS

Constata-se um resultado líquido positivo no período de €23.245,34.

PASSIVO NÃO CORRENTE

NOTAS 24 e 25 - PROVISÕES

Esta rubrica serve para registar as responsabilidades cuja natureza esteja claramente definida e que à data do balanço sejam de ocorrência provável ou certa, mas incertas quanto ao seu valor ou data de ocorrência. Assim sendo, caracteriza-se pela incerteza acerca do momento concreto da sua ocorrência (tempestividade) ou da quantia necessária à sua liquidação (quantia incerta).

COMENTÁRIOS

Esta rubrica não possui qualquer registo durante o período.

NOTA 26 – FINANCIAMENTOS OBTIDOS

Registam-se nesta conta os financiamentos obtidos, sejam eles de instituições de crédito e sociedades financeiras ou de outras entidades, para serem liquidados num período a partir de mais de doze meses após a data do balanço.

COMENTÁRIOS

Esta rubrica não possui qualquer registo durante o período.

NOTA 27 – OUTRAS DÍVIDAS A PAGAR

Compreende as quantias de passivos financeiros correspondentes a contas a pagar a partir de mais de 12 meses após a data do balanço, que não estejam inseridas nas demais rubricas de contas a pagar.

COMENTÁRIOS

A Instituição não possui valores em dívida nesta rubrica.

PASSIVO CORRENTE

NOTA 28 - FORNECEDORES

Compreende as quantias de passivos financeiros por dívidas a pagar a fornecedores correntes à data do fecho do balanço.

		31.12.2022	31.12.2021
221	Fornecedores conta corrente	19.259,69	10.288,44
	Total:	19.259,69	10.288,44

COMENTÁRIOS

No final deste relatório de contas no item "Anexo III-Mapas Analíticos", existe um mapa que descreve as dívidas a fornecedores à data de fecho do balanço.

Handwritten signature

NOTA 29 – ESTADO E OUTROS ENTES PÚBLICOS

Compreende os passivos por quantias em dívida respeitantes a impostos, taxas e contribuições obrigatórias derivadas do relacionamento da instituição com o Estado e outros entes públicos com autoridade para lançar tributos.

Embora a legislação não considere no balanço as dívidas ao Estado que estejam para ser liquidadas a mais de 12 meses após a data do balanço como passivo não corrente, apresentamos o quadro de modo a que se possam desdobrar as quantias por pagamentos a efetuar no prazo de 12 meses após a data do balanço e responsabilidades para com o Estado e outros entes públicos após esse período.

		31.12.2022			2021
		Curto Prazo	Médio e Longo Prazo	Total	
2421	IRS-Trab.dependente	3.227,00		3.227,00	3.137,00
2422	IRS-Trab.independente			0,00	450,00
243	IVA	4,26		4,26	11,39
2451	Contrib. Seg. Social	11.257,45		11.257,45	11.147,95
248	Outras contribuições	162,49		162,49	132,35
Total:		14.651,20	0,00	14.651,20	14.878,69

COMENTÁRIOS

Os valores registados a curto prazo referem-se às retenções, descontos e encargos sociais de dezembro de 2022 a pagar no mês seguinte.

NOTA 30 – FUNDADORES/PATROCINADORES/DOADORES/ASSOCIADOS/MEMBROS

Rubrica destinada às quantias correntes por pagar respeitantes às posições financeiras derivadas do relacionamento da Instituição e as entidades acima mencionadas.

COMENTÁRIOS

A Instituição não possui valores em dívida nesta rubrica.

NOTA 31 – FINANCIAMENTOS OBTIDOS

Registam-se nesta conta os financiamentos obtidos, sejam eles de instituições de crédito e sociedades financeiras ou de outras entidades, para serem liquidados nos 12 meses posteriores à data do balanço.

COMENTÁRIOS

A Instituição não possui valores em dívida nesta rubrica.

NOTA 32 - DIFERIMENTOS

Rubrica que, por força do regime do acréscimo, se destina especificamente a evidenciar as quantias respeitantes a receitas e recebimentos que, à data do fecho do balanço, devam ser reconhecidos nos períodos seguintes.

COMENTÁRIOS

O valor registado nesta rubrica refere-se a verba recebida em 2022 da Segurança Social respeitante aos acordos de cooperação de 2023, atribuída pela entidade competente antecipadamente.

NOTA 33 – OUTROS PASSIVOS CORRENTES

Compreende as quantias de passivos financeiros correspondentes a contas a pagar nos 12 meses posteriores à data do balanço, que não estejam inseridas nas demais rubricas de contas a pagar.

		31.12.2022	31.12.2021
23828	Outras operações com o pessoal		25,52
2711	Fornecedores de investimento		13.657,16
27222	Remunerações a liquidar	73.912,21	71.872,31
2722..	Outros acréscimos de gastos	1.496,30	2.599,27
Subtotal:		75.408,51	74.471,58
TOTAL GERAL:		75.408,51	88.154,26

COMENTÁRIOS

De acordo com a legislação laboral aplicável, o direito a férias e subsídio de férias relativo ao período, por este coincidir com o ano civil, vence-se em 1 de janeiro de cada ano, sendo somente pago no período seguinte, pelo que os gastos correspondentes encontram-se reconhecidos como benefícios de curto prazo e escriturados na rubrica "credores por acréscimo de gastos". Assim, o valor mencionado na conta 27222-Remunerações a liquidar refere-se a esta contabilização.

DIFERENÇA ENTRE ATIVOS E PASSIVOS CORRENTES

Ainda sobre as notas e comentários ao balanço, junta-se um quadro simplex onde se analisa a diferença entre os ativos e passivos correntes (valores a receber-ativos e a pagar-passivos durante um período económico e financeiro = 1 ano) com o ajustamento (se o houver) na parte da rubrica de Estado e outros entes públicos.

		31.12.2022	31.12.2021	
ATIVOS				
	Inventários	641,55	185,40	<i>COMENTÁRIOS</i> <i>Verifica-se que a Instituição, entre o que tem a receber e a pagar num período de um ano, detém uma liquidez positiva significativa, embora ligeiramente inferior à do ano anterior.</i>
	Créditos a receber	1 439,90	1 241,20	
	Estado e outros entes públicos	1 765,30	3 777,60	
	Fund./patroc./doad./assoc./membros	1 848,00	2 511,00	
	Outros ativos correntes	5 737,65	7 270,86	
	Diferimentos	2 764,99	3 406,81	
	Caixa e depósitos bancários	551 034,33	520 308,97	
	Total do Ativo:	565 231,72	538 701,84	
PASSIVOS				
	Fornecedores	19 259,69	10 288,44	
	Estado e outros entes públicos	14 651,20	14 878,69	
	Diferimentos	46 801,73		
	Outros passivos correntes	75 408,51	88 154,26	
	Total do Passivo:	156 121,13	113 321,39	
	DIFERENÇA:	409 110,59	425 380,45	

RÁCIOS FINANCEIROS

Por último, apresenta-se alguns **rácios financeiros** que permitem quantificar factos/características da instituição e apontar indícios/detetar anomalias, e um balanço funcional.

SOLVABILIDADE TOTAL		
Expressa a capacidade da instituição para satisfazer os compromissos com terceiros, à medida que se vão vencendo. Um valor superior a 1, significa que o valor do património é suficiente para cobrir todas as dívidas da instituição. Um valor inferior a 1, significa que a instituição está impossibilitada de satisfazer todos os seus compromissos com meios próprios.		
Rácio	Cálculo	Resultado
Fundos patrimoniais	1.433.061,99	9,18
Passivo total	156.121,13	

AUTONOMIA FINANCEIRA		
Expressa a participação dos fundos patrimoniais no financiamento da instituição. Um valor inferior a 1/3, significa uma excessiva dependência de capitais alheios. Um valor maior ou igual a 1/3, representa um bom grau de autonomia financeira.		
Rácio	Cálculo	Resultado
Fundos patrimoniais	1.433.061,99	0,90
Ativo líquido	1.589.183,12	

LIQUIDEZ GERAL		
Expressa a capacidade da instituição satisfazer as suas obrigações a curto prazo com os activos correntes. Um valor superior a 1, significa que a instituição pode utilizar activos líquidos para pagar as dívidas a curto prazo. Um valor inferior a 1, significa que a instituição tem dificuldades de tesouraria.		
Rácio	Cálculo	Resultado
Ativo corrente	565.231,72	3,62
Passivo corrente	156.121,13	

LIQUIDEZ IMEDIATA		
Expressa a capacidade da instituição satisfazer as suas dívidas a curto prazo, apenas com as disponibilidades. Um valor superior a 0,9 poderá ser demasiado elevado e significar uma insuficiente aplicação dos fundos de tesouraria.		
Rácio	Cálculo	Resultado
Caixa e depósitos bancários	551.034,33	3,53
Passivo corrente	156.121,13	

Balanço Funcional		31.12.2022	31.12.2021
1	Ativos não correntes	1.023.951,40	1.002.427,75
3	Fundos patrimoniais	1.433.061,99	1.427.808,20
4=2+3-1	Fundo de Maneio Geral	409.110,59	425.380,45
5	Caixa e equivalentes de caixa	551.034,33	520.308,97
7=5-6	Tesouraria Líquida	551.034,33	520.308,97
8	Restantes ativos correntes	14.197,39	18.392,87
9	Restantes passivos correntes	156.121,13	113.321,39
10=8-9	Restante Fundo Maneio	-141.923,74	-94.928,52

INDICADORES ECONÔMICO-FINANCEIROS

Sigla	Descrição	Conta(s) Envolvida(s)/Descrição	Valor
AL	Ativo líquido	Ativo corrente e não corrente	1 589 183,12
FP	Fundos Patrimoniais ("Valor" da Instituição)	51 a 59 + 818	1 433 061,99
P	Passivo	Passivo corrente e não corrente	156 121,13
VN	Volume de negócios	71 + 72	124 190,35
CS	Capital social	51	2 992,79
SST	Enc. na organização serviços segur. e saúde no trabalho	6382	1 856,49
VAB	Valor acrescentado bruto	(71+72+73+74+75+78) – (61+62+68)	661 500,70
GP	Gastos com o pessoal	63	609 845,98
AMDP	Amortizações e depreciações do exercício	64- 761	28 409,38
PE	Provisões do exercício	67 – 763	
CPF	Custos e perdas financeiras	69	
PGF	Proveitos a ganhos financeiros	79	
IR	Imposto sobre o rendimento	812	
RL	Resultado líquido do exercício	818	23 245,34
AF	Auto financiamento	(818 + 64 + 65 + 67) - 7883	29 062,53
CI	Consumos intermédios	61 + 62 + 68	242 857,84
VBP	Valor bruto da produção	71 + 72 + 73 + 74 + 75 + 78	904 358,54
EBITDA	Resultado antes de juros, impostos e depreciaç./amortizaç.	(71 a 75 + 77 + 78) - (61 a 63 + 65+66+68)	51 654,72

INDICADORES DOS ÚLTIMOS ANOS

Sigla	2015	2016	2017	2018	2019	2020	2021	2022
AL		1 194 262,20	1 196 338,35	1 199 209,79	1 242 224,69	1 446 666,25	1 541 129,59	1 589 183,12
FP		1 173 458,88	1 107 422,01	1 110 578,28	1 150 796,93	1 302 223,72	1 427 808,20	1 433 061,99
P		20 803,22	88 916,34	88 631,51	91 427,76	144 442,53	113 321,39	156 121,13
VN		108 766,51	118 738,70	123 405,55	110 248,38	92 367,46	96 356,36	124 190,35
VAB		599 456,80	641 601,88	640 039,43	628 752,76	652 874,79	659 054,78	661 500,70
GP		531 677,65	561 266,45	553 531,03	541 267,05	566 211,23	585 808,74	609 845,98
AMDP		38 564,37	43 251,12	43 508,56	24 989,44	24 619,65	24 514,57	28 409,38
CPF		237,36	0,00	0,00	0,00	0,00	0,00	0,00
PGF		0,00	13,27	4,47	0,00	0,00	0,00	0,00
RL		28 977,42	36 789,83	43 004,31	62 496,18	62 043,91	48 731,47	23 245,34
AF		28 838,07	41 384,31	47 513,28	48 521,24	66 288,87	52 844,29	29 062,53
CI		159 912,15	167 349,12	196 212,55	171 410,19	154 540,71	201 680,99	242 857,84
VBP		759 368,95	808 921,00	836 251,98	800 162,95	807 415,50	860 735,77	904 358,54
EBITDA		67 779,15	80 027,68	86 508,40	86 663,56	86 485,71	73 246,04	51 654,72

RESULTADOS POR VALÊNCIAS/ÁREAS NOS ÚLTIMOS ANOS

Área / Valência	2015	2016	2017	2018	2019	2020	2021	2022	Total Últimos Anos
CRI			-1 359,48	-1 678,12	-6 016,79	-5 977,54	-2 684,42	-3 247,03	-20 963,38
CACI			17 459,52	14 740,74	23 028,83	30 271,50	18 753,18	-5 472,25	98 781,52
Lar			-15 624,44	-18 510,76	-13 840,63	-2 599,49	-29 349,09	-27 326,99	-107 251,40
I.Precoce			-7 275,64	-12 700,28	-342,37	-6 736,45	3 876,46	-7 310,44	-30 488,72
Ulsia			-1 849,24	2 050,06					200,82
E.Valências			45 439,11	59 102,67	59 667,14	47 085,89	58 135,34	66 602,05	336 032,20
Resultado	0,00	0,00	36 789,83	43 004,31	62 496,18	62 043,91	48 731,47	23 245,34	276 311,04

FACTOS RELEVANTES OCORRIDOS NO PERÍODO

BALANÇO

Ativo Corrente = Aumento geral de **€26.529,88**, principalmente devido ao aumento dos saldos de caixa e depósitos bancários.

Fundos Patrimoniais = Aumento geral de **€5.253,79**.

Passivo Corrente = Aumento global de **€42.799,74**, devido sobretudo ao valor de €46.801,73 registado em diferimentos, relativo a verba recebida em 2022 da Segurança Social respeitante aos acordos de cooperação de 2023, atribuída pela entidade competente antecipadamente.

Os rácios financeiros são todos positivos, demonstrando a estabilidade financeira da Instituição.

DEMONSTRAÇÃO DE RESULTADOS

Resultado Líquido = A Cercigrândola teve no período um resultado líquido positivo de **€23.245,34**, inferior ao resultado registado no período anterior, mas ainda assim de natureza positiva.

Comparativamente com o período anterior, o orçamento global das valências, embora com algumas flutuações ao nível de cada valência, foi inferior em €33.952,84. O resultado de extra valências foi superior ao registado no período anterior, em €8.466,71.

EBITDA 1 = O resultado positivo é de **€51.654,72**, com uma taxa de cobertura dos subsídios registados de **7,10%**. Regista-se uma descida, embora muito ligeira, face ao período anterior (€52844,29 e taxa de cobertura de 7,46%). De qualquer modo, continua a ultrapassar-se, neste período, a taxa mínima pretendida por ano (7%).



ANEXO II

A DEMONSTRAÇÃO

DE

RESULTADOS

ANÁLISE ECONÓMICA AO PERÍODO

TOTAL DE RENDIMENTOS E GANHOS

	31.12.2022	Valor do Orçamento	% Desvio	31.12.2021	Diferença
71 Vendas	24.873,42	6.006,67	314,10%	5.582,68	19.290,74
72 Prestações de Serviços	99.316,93	108.356,08	-8,34%	90.773,68	8.543,25
75 Subsídios, Doaç. e Leg. à Exploração	727.785,05	695.043,83	4,71%	708.055,21	19.729,84
78 Outros Rendimentos e Ganhos	52.383,14	53.052,17	-1,26%	56.324,20	-3.941,06
Total:	904.358,54	862.458,75	4,86%	860.735,77	43.622,77

COMENTÁRIOS

Foi registado um aumento das receitas face ao orçamento e ao período anterior.

TOTAL DE GASTOS E PERDAS

	31.12.2022	Valor do Orçamento	% Desvio	31.12.2021	Diferença
61 Custo Merc. Vend. e Mat. Consumidas	36.033,08	19.149,09	88,17%	20.435,95	15.597,13
62 Fornecimentos e Serviços Externos	193.477,03	154.719,00	25,05%	166.839,36	26.637,67
63 Gastos Com o Pessoal	609.845,98	626.431,84	-2,65%	585.808,74	24.037,24
64 Gastos Depreciação e Amortização	28.409,38	24.237,36	17,21%	24.514,57	3.894,81
68 Outros Gastos e Perdas	13.347,73	14.884,05	-10,32%	14.405,68	-1.057,95
Total:	881.113,20	839.421,34	4,97%	812.004,30	69.108,90

COMENTÁRIOS

Foi registado igualmente um aumento das despesas face ao orçamento e ao período anterior.

Seguidamente analisa-se rubrica a rubrica

NOTA 34 – VENDAS E SERVIÇOS PRESTADOS

Compreende o rédito apurado no período, relativo a vendas de bens e os serviços prestados.

NOTA 34-A – VENDAS

Compreende o rédito apurado no período, relativo a vendas de bens.

	31.12.2022	Valor do Orçamento	% Desvio	31.12.2021	Diferença
711 Mercadorias	3.924,64	5.800,00	-32,33%	5.377,68	-1.453,04
712 Prod. Acabados e Intermédios	20.948,78	206,67	10036,34%	205,00	20.743,78
Total:	24.873,42	6.006,67	314,10%	5.582,68	19.290,74

COMENTÁRIOS

Os valores registados na conta de mercadorias são relativos às vendas de materiais da Campanha Pirilampo Mágico. Na conta de produtos acabados e intermédios, os valores mais relevantes estão relacionados com a Feira de Agosto.

NOTA 34-B – PRESTAÇÕES DE SERVIÇOS

Compreende o rédito apurado no período, relativo aos serviços prestados.

		31.12.2022	Valor do Orçamento	% Desvio	31.12.2021	Diferença
722	Quotizações e jóias	1.037,00	1.381,00	-24,91%	1.271,00	-234,00
	Total:	1.037,00	1.381,00	-24,91%	1.271,00	-234,00
7251	Matric. e mensalidades utentes	97.993,18	106.459,08	-7,95%	89.014,18	8.979,00
7256	Serviço de refeições	124,50	432,00	-71,18%	376,00	-251,50
7259	Outros serviços	162,25	84,00	93,15%	112,50	49,75
	Total:	98.279,93	106.975,08	-8,13%	89.502,68	8.777,25
	TOTAL GERAL:	99.316,93	108.356,08	-8,34%	90.773,68	8.543,25

COMENTÁRIOS

A variação mais relevante face ao período anterior foi ao nível das mensalidades dos utentes.

NOTA 35 – SUBSÍDIOS, DOAÇÕES E LEGADOS À EXPLORAÇÃO

Compreende as quantias atribuídas à instituição a título de subsídios relacionados com rendimentos de contratos/programas estabelecidos, independentemente da data do seu recebimento.

		31.12.2022	Valor do Orçamento	% Desvio	31.12.2021	Diferença
C. Regional Segurança Social						
7511314	Lares/moradias	203.604,24	194.884,67	4,47%	194.991,86	8.612,38
7511313	CACI	288.937,60	277.387,20	4,16%	277.387,20	11.550,40
7511316	Intervenção precoce	68.311,58	65.799,72	3,82%	65.799,72	2.511,86
75118	Subsídios eventuais	985,60		#DIV/0!		985,60
	Total:	561.839,02	538.071,59	4,42%	538.178,78	23.660,24
Iefp/Poph/Proj.Comunitários						
75122	Iefp-Estagários e Ceí's	9.905,52	7.674,83	29,07%	10.388,46	-482,94
	Total:	9.905,52	7.674,83	29,07%	10.388,46	-482,94
Outros Entes Públicos						
7514	Ministério da Educação	27.429,89	52.299,42	-47,55%	52.299,42	-24.869,53
7515	Ministério da Saúde	40.930,20	28.908,21	41,59%	31.913,71	9.016,49
7518	Autarquias	49.622,00	44.600,00	11,26%	48.527,60	1.094,40
7518...	Outros entes públicos	504,00		#DIV/0!		504,00
	Total:	118.486,09	125.807,63	-5,82%	132.740,73	-14.254,64
Outras Entidades						
753	Doações e heranças	37.554,42	23.489,77	59,88%	26.747,24	10.807,18
	Total:	37.554,42	23.489,77	59,88%	26.747,24	10.807,18
	TOTAL GERAL:	727.785,05	695.043,82	4,71%	708.055,21	19.729,84

COMENTÁRIOS

O aumento mais significativo desta rubrica está relacionado com as atualizações dos acordos com a Segurança Social.

NOTA 36 – VARIAÇÃO NOS INVENTÁRIOS DA PRODUÇÃO

Esta rubrica evidencia as variações das quantias dos inventários da produção, entre o início e o fim do período de relato.

COMENTÁRIOS

Não foram efetuados movimentos nesta rubrica durante o período.

NOTA 37 – TRABALHOS PARA A PRÓPRIA ENTIDADE

Compreende as quantias reconhecidas como gastos relativos a trabalhos que a instituição realize para si mesma e que devam ser capitalizados no período como ativo.

COMENTÁRIOS

Não foram efetuados movimentos nesta rubrica durante o período.

NOTA 38 – CUSTO DAS MERCADORIAS VENDIDAS E MATÉRIAS CONSUMIDAS

Expressa o custo das mercadorias saídas para venda, bem como o custo das matérias-primas, subsidiárias e outras matérias consumidas na atividade produtiva de bens e serviços.

		31.12.2022	Valor do Orçamento	% Desvio	31.12.2021	Diferença
611	Mercadorias	3.108,65	2.350,00	32,28%	2.987,65	121,00
61211	Mat. primas-gén.alimentares	30.610,38	16.639,45	83,96%	17.329,76	13.280,62
61219	Outras matérias primas	2.314,05	159,63	1349,63%	118,54	2.195,51
	Total:	36.033,08	19.149,08	88,17%	20.435,95	15.597,13

COMENTÁRIOS

Os valores registados na conta de mercadorias são relativos aos materiais da Campanha Pirilampo Mágico.

NOTA 39 – FORNECIMENTOS E SERVIÇOS EXTERNOS

Compreende as quantias relativas ao consumo e uso de bens e serviços destinados ao desenvolvimento da atividade da instituição.

		31.12.2022	Valor do Orçamento	% Desvio	31.12.2021	Diferença
621	Subcontratos	73.597,09	59.096,34	24,54%	60.798,66	12.798,43
622	Serviços Especializados	29.289,03	21.699,44	34,98%	22.666,67	6.622,36
623	Materiais	32.305,94	27.625,72	16,94%	33.338,78	-1.032,84
624	Energia e Fluidos	47.718,54	34.917,13	36,66%	39.771,20	7.947,34
625	Deslocaç., Estádias e Transportes	237,76	43,03	452,54%	54,75	183,01
626	Serviços Diversos	10.328,67	11.337,34	-8,90%	10.209,30	119,37
	Total:	193.477,03	154.719,00	25,05%	166.839,36	26.637,67

Como esta conta é de grande importância para a gestão da instituição, analisa-se seguidamente a mesma por subrubrica dos gastos.

NOTA 39-A – FSE - SUBCONTRATOS

Esta conta regista a quantia dos trabalhos necessários ao processo de gestão, relativamente aos quais se obteve a cooperação de outras entidades, submetidos a compromissos formalizados ou a simples acordos.

	31.12.2022	Valor do Orçamento	% Desvio	31.12.2021	Diferença
6211 Exploração de refeitórios	73.597,09	59.096,34	24,54%	60.798,66	12.798,43
Total:	73.597,09	59.096,34	24,54%	60.798,66	12.798,43

COMENTÁRIOS

Os valores registados referem-se aos gastos com serviços de fornecimento de refeições e os valores realizados foram superiores ao esperado.

NOTA 39-B – FSE – SERVIÇOS ESPECIALIZADOS

Esta conta regista os gastos do período respeitantes a serviços e trabalhos especializados prestados por entidades externas.

	31.12.2022	Valor do Orçamento	% Desvio	31.12.2021	Diferença
62211 Trab.Espec.- contabilidade	7.200,00	7.200,00	0,00%	7.200,00	0,00
62212 Trab.Espec.-assist. informática	2.035,75	2.331,21	-12,67%	1.998,75	37,00
62213/9 Outros trabalhos especializados	4.746,16	211,20	2147,23%	416,83	4.329,33
Total:	13.981,91	9.742,41	43,52%	9.615,58	4.366,33
6223 Vigilância e segurança	722,65	463,23	56,00%	693,09	29,56
6224 Honorários	1.328,40	993,84	33,66%	2.240,30	-911,90
6225 Comissões	207,00		#DIV/0!	69,00	138,00
Total:	2.258,05	1.457,07	54,97%	3.002,39	-744,34
62261 Cons. Rep.-edifícios	1.517,35	78,85	1824,35%	58,55	1.458,80
62262 Cons. Rep.-veículos	6.078,47	5.014,12	21,23%	4.428,37	1.650,10
62269 Cons.Rep.-outros equipamentos	4.523,25	5.056,85	-10,55%	5.041,78	-518,53
Total:	12.119,07	10.149,82	19,40%	9.528,70	2.590,37
6228 Outros serviços especializados	930,00	350,13	165,62%	520,00	410,00
Total:	930,00	350,13	165,62%	520,00	410,00
TOTAL GERAL:	29.289,03	21.699,43	34,98%	22.666,67	6.622,36

COMENTÁRIOS

Constata-se um aumento de despesas em quase todas as rubricas.

NOTA 39-C – FSE - MATERIAIS

Esta conta regista os gastos do período respeitantes ao consumo de materiais. Inclui dispêndios suportados com a aquisição dos vários materiais consumidos.

		31.12.2022	Valor do Orçamento	% Desvio	31.12.2021	Diferença
6231	Ferram.Utens.Desg.Rápido	1.611,15	3.082,80	-47,74%	3.389,46	-1.778,31
6232	Livros e Documentação Técnica		65,31	-100,00%	48,50	-48,50
6233	Material de Escritório	1.036,11	441,15	134,87%	572,45	463,66
6234	Artigos Para Oferta	203,24	303,00	-32,92%	295,00	-91,76
6235	Material Didático	414,44	217,07	90,92%	222,75	191,69
62382	Vestuário e Calçado	4.337,02	216,41	1904,08%	1.579,51	2.757,51
62383	Medicamentos e Artigos Saúde	9.350,32	5.424,12	72,38%	8.974,73	375,59
62384	Produtos Limpeza e Higiene	13.078,46	13.742,87	-4,83%	14.408,63	-1.330,17
62388	Outros Materiais	2.275,20	4.132,99	-44,95%	3.847,75	-1.572,55
	Total:	32.305,94	27.625,72	16,94%	33.338,78	-1.032,84

COMENTÁRIOS

Regista-se uma diminuição global de gastos nesta rubrica face ao esperado.

NOTA 39-D – FSE – ENERGIA E FLUIDOS

Esta conta regista os gastos do período respeitantes ao consumo de energia e fluidos.

		31.12.2022	Valor do Orçamento	% Desvio	31.12.2021	Diferença
6241	Eletricidade	22.407,81	13.342,69	67,94%	16.441,98	5.965,83
6242	Combustíveis	15.534,74	8.637,69	79,85%	9.313,87	6.220,87
6243	Água	5.751,87	4.587,25	25,39%	5.539,66	212,21
6248	Outros	4.024,12	8.349,50	-51,80%	8.475,69	-4.451,57
	Total:	47.718,54	34.917,13	36,66%	39.771,20	7.947,34

COMENTÁRIOS

Foi registada um aumento considerável de gastos nesta rubrica face ao período anterior, principalmente ao nível dos combustíveis e eletricidade.

NOTA 39-E – FSE – DESLOCAÇÕES, ESTADIAS E TRANSPORTES

Esta conta regista os gastos do período respeitantes a deslocações e estadias que não sejam suportados através de ajudas de custo. Engloba também o transporte de pessoal e de mercadorias (quando este gasto não é diretamente atribuível ao custo dos inventários).

		31.12.2022	Valor do Orçamento	% Desvio	31.12.2021	Diferença
6251	Deslocações e estadias	237,76	43,03	452,54%	54,75	183,01
	Total:	237,76	43,03	452,54%	54,75	183,01

COMENTÁRIOS

Os valores envolvidos são de expressão reduzida.

NOTA 39-F – FSE – SERVIÇOS DIVERSOS

Esta conta regista os gastos do período respeitantes a serviços diversos, prestados por entidades externas.

		31.12.2022	Valor do Orçamento	% Desvio	31.12.2021	Diferença
62612	Alugueres de Equipamento	983,04	992,87	-0,99%	983,04	0,00
6262	Comunicação	1.878,34	2.223,59	-15,53%	2.328,14	-449,80
6263	Seguros	4.864,54	5.955,98	-18,33%	4.544,37	320,17
6265	Contencioso e Notariado	100,68	348,85	-71,14%	634,05	-533,37
6266	Despesas de Representação	633,00		#DIV/0!		633,00
6267	Serviços de Limpeza e Higiene	430,50	579,74	-25,74%	430,50	0,00
62682	Serviços Médico/Hospitalares	574,43	608,42	-5,59%	711,80	-137,37
62383	Ativ. desportivas e culturais	171,00		#DIV/0!		171,00
62684	Festas/Encontros	31,64		#DIV/0!		31,64
62686	Serviços bancários	456,50	291,22	56,75%	292,40	164,10
62689	Outros Serviços	205,00	336,67	-39,11%	285,00	-80,00
	Total:	10.328,67	11.337,34	-8,90%	10.209,30	119,37

COMENTÁRIOS

Apesar das variações individuais, o valor global registado foi muito similar ao do período anterior.

NOTA 40 – GASTOS COM O PESSOAL

Esta conta regista todas as remunerações de carácter fixo e periódicas atribuídas aos recursos humanos da instituição, bem como os encargos sociais de conta da instituição (parte patronal) e os gastos de carácter social, obrigatórios e facultativos.

Engloba também os seguros relativos ao pessoal, como seja o caso de seguros dos ramos vida, acidentes de trabalho e doenças profissionais e bem assim seguros que garantam o benefício da reforma, invalidez ou sobrevivência.

Todos os benefícios dos empregados estão reconhecidos no período, independentemente de serem pagos em períodos subsequentes.

		31.12.2022	Valor do Orçamento	% Desvio	31.12.2021	Diferença
6321	Remunerações Certas	461.636,05	475.589,41	-2,93%	447.155,24	14.480,81
6322	Remunerações Adicionais	34.407,58	38.093,22	-9,68%	32.108,66	2.298,92
635	Encargos Sobre Remunerações	103.063,91	106.661,92	-3,37%	98.152,68	4.911,23
636	Seguros Ac.Trab.e D.Profissionais	6.842,05	3.587,28	90,73%	6.363,76	478,29
638	Outros Gastos Com o Pessoal	3.896,39	2.500,00	55,86%	2.028,40	1.867,99
	Total:	609.845,98	626.431,83	-2,65%	585.808,74	24.037,24

NOTA 41 – AJUSTAMENTOS DE INVENTÁRIOS (PERDAS/REVERSÕES)

São evidenciados nesta rubrica os ajustamentos/variações líquidas ocorridas no período, referentes às estimativas de perdas (e suas reversões) que afetam os inventários.

COMENTÁRIOS

Não houve movimentos nesta rubrica durante o período.

Handwritten signature or initials in the top right corner.

NOTA 42 – IMPARIDADE DE DÍVIDAS A RECEBER (PERDAS/REVERSÕES)

Compreende as variações líquidas ocorridas no período, referente às estimativas de perdas (e suas reversões) por imparidades que afetam as dívidas a receber.

COMENTÁRIOS

Não houve movimentos nesta rubrica durante o período.

NOTA 43 – PROVISÕES (AUMENTOS/REDUÇÕES OU REVERSÕES)

Compreende as variações líquidas ocorridas no período, referentes às provisões em geral, reconhecidas e mensuradas.

COMENTÁRIOS

Não houve movimentos nesta rubrica durante o período.

NOTA 44 – OUTRAS IMPARIDADES (PERDAS/REVERSÕES)

Esta rubrica evidencia as variações líquidas ocorridas no período, referentes às estimativas de perdas (e suas reversões) por imparidades que digam respeito a ativos ou grupo de ativos não sujeitos a depreciação nem a amortização.

COMENTÁRIOS

Não foram efetuados movimentos nesta rubrica durante o período.

NOTA 45 – AUMENTOS/REDUÇÕES DE JUSTO VALOR

Compreende os aumentos ou reduções nas quantias de ativos ou passivos, mensurados pelo justo valor com reconhecimento nos resultados.

COMENTÁRIOS

Não foram efetuados movimentos nesta rubrica durante o período.

NOTA 46 – OUTROS RENDIMENTOS E GANHOS

Esta rubrica regista os outros rendimentos e ganhos no período que não tenham enquadramento nas restantes contas desta classe.

		31.12.2022	Valor do Orçamento	% Desvio	31.12.2021	Diferença
78162-6	Reembolsos/Festas/Outros	1,00	6.057,08	-99,98%	6.415,40	-6.414,40
	Total:	1,00	6.057,08	-99,98%	6.415,40	-6.414,40
786	Em investimentos financeiros	64,22		#DIV/0!		64,22
	Total:	64,22	0,00	#DIV/0!	0,00	64,22
7881	Correções períodos anteriores	0,04		#DIV/0!	29,52	-29,48
7883	Imputação subs.p/investimento	22.592,19	20.374,69	10,88%	20.401,75	2.190,44
7885	Restituição de impostos	1.337,92	1.200,00	11,49%	1.158,70	179,22
	Total:	23.930,15	21.574,69	10,92%	21.589,97	2.340,18
78868	Rendimentos diversos	25.608,84	25.420,40	0,74%	28.318,83	-2.709,99
7888..	Outros	2.778,93		#DIV/0!		2.778,93
	Total:	28.387,77	25.420,40	11,67%	28.318,83	68,94
	TOTAL GERAL:	52.383,14	53.052,17	-1,26%	56.324,20	-3.941,06

COMENTÁRIOS

Os ganhos nesta rubrica são sempre de uma enorme imprevisibilidade. No entanto, os valores registados foram muito similares ao previsto.

NOTA 47 – OUTROS GASTOS E PERDAS

Esta rubrica regista os gastos no período que não tenham enquadramento nas restantes contas desta classe.

		31.12.2022	Valor do Orçamento	% Desvio	31.12.2021	Diferença
686	Em investimentos financeiros	1,04		#DIV/0!	5,57	-4,53
	Total:	1,04	0,00	#DIV/0!	5,57	-4,53
6881	Correções períodos anteriores	240,00		#DIV/0!	350,21	-110,21
6883	Quotizações	480,00	320,00	50,00%	360,00	120,00
6884	Ofertas e amostras inventários	49,70		#DIV/0!		49,70
	Total:	769,70	320,00	140,53%	710,21	59,49
68872	Bolsas/subs. estagiários e Ceí's	10.548,16	10.964,05	-3,79%	11.739,90	-1.191,74
	Total:	10.548,16	10.964,05	-3,79%	11.739,90	-1.191,74
68882	Multas e penalidades			#DIV/0!	30,00	-30,00
68889	Outros	228,83		#DIV/0!		228,83
689	Gratificações/Subs./Bolsas estudo	1.800,00	3.600,00	-50,00%	1.950,00	-150,00
	Total:	2.028,83	3.600,00	-43,64%	1.980,00	48,83
	TOTAL GERAL:	13.347,73	14.884,05	-10,32%	14.435,68	-1.087,95

COMENTÁRIOS

As variações registadas nesta rubrica de gastos foram pouco significativas.

NOTA 48 – GASTOS/REVERSÕES DE DEPRECIACÃO E AMORTIZACÃO

Esta rubrica regista os gastos de depreciações das propriedades de investimento, do ativo fixo tangível e as amortizações dos ativos intangíveis que devam ser reconhecidos no período.

		31.12.2022			2021	Diferença
		Gastos	Reversões	Total		
6422	Edifícios e outras construções	25.874,38		25.874,38	23.562,00	2.312,38
6423	Equipamento básico	276,55		276,55	446,20	-169,65
6425	Equipamento administrativo	600,60		600,60	316,64	283,96
6427	Outros ativos fixos tangíveis	1.657,85		1.657,85	189,73	1.468,12
Total:		28.409,38	0,00	28.409,38	24.514,57	3.894,81

No anexo III deste relatório existe um mapa discriminativo individual de todos os ativos tangíveis e intangíveis, as respetivas depreciações e amortizações do período e acumuladas e os subsídios para investimento da Instituição.

NOTA 49 – JUROS E RENDIMENTOS SIMILARES OBTIDOS

Esta rubrica regista os juros e rendimentos similares que a instituição obteve por investimentos efetuados.

COMENTÁRIOS

Não foram registados valores durante o período.

NOTA 50 – JUROS E GASTOS SIMILARES SUPORTADOS

Esta rubrica regista os gastos e perdas, no período, com juros suportados com os vários tipos de financiamento obtidos e outros juros.

COMENTÁRIOS

Não foram registados valores durante o período.

NOTA 51 – IMPOSTO SOBRE O RENDIMENTO DO PERÍODO

Esta rubrica corresponde à soma algébrica do imposto estimado para o período com o imposto diferido, relativamente ao rendimento do período, da parte da atividade que não está isenta de imposto e das tributações autónomas.

COMENTÁRIOS

A Instituição está isenta de IRC.

DEMONSTRAÇÃO DE RESULTADOS POR ÁREAS OU VALENCIAS

Contas da Geral	Rubrica da Análit.	Designação	1) CRI Centro Recursos Inclusão	2) CACI	3) LAR Residencial	4) Intervenção Precoce	5) Total VALENCIAS	6) Atividades Extra Valencias	7) TOTAL GERAL
CONTA 71 – VENDAS									
711	111	Mercadorias					0,00	3 924,64	3 924,64
712	112	Produtos acabados intermédios					0,00	20 948,78	20 948,78
		TOTALS	0,00	0,00	0,00	0,00	0,00	24 873,42	24 873,42
CONTA 72 – PRESTAÇÕES DE SERVIÇOS									
722	1212	Quotizações e joias					0,00	1 037,00	1 037,00
7251	1221	Matrículas e mensalidades utentes		60 712,82	37 280,36		97 993,18	124,50	97 993,18
7256	1226	Serviço de refeições					0,00	162,25	162,25
7259	1229	Outros serviços					0,00	162,25	162,25
		TOTALS	0,00	60 712,82	37 280,36	0,00	97 993,18	1 323,75	99 316,93
CONTA 75 – SUBSÍDIOS À EXPLORAÇÃO									
Centro Regional de Segurança Social									
7511...	15113	Lares/motradas			203 604,24		203 604,24		203 604,24
7511313	15114	CACI		288 937,60			288 937,60		288 937,60
7511316	15116	Intervenção precoce				68 311,58	68 311,58		68 311,58
7511...	15118	Subsídios eventuais		985,60			985,60		985,60
		Soma	0,00	289 923,20	203 604,24	68 311,58	561 839,02	0,00	561 839,02
lefp/Poph/Proj.Comunitários									
75122	15122	lefp - Estagiários e Cei's		4 952,76	4 952,76		9 905,52		9 905,52
		Soma	0,00	4 952,76	4 952,76	0,00	9 905,52	0,00	9 905,52
Outros Entes Públicos									
7514	15131	Ministério da Educação	27 429,89				27 429,89		27 429,89
7515	15132	Ministério da Saúde				40 930,20	40 930,20		40 930,20
7518	15135	Autarquias		1 800,00	200,00		2 000,00	47 622,00	49 622,00
7518..	15138	Outros entes públicos	50,40	277,20	126,00	50,40	504,00		504,00
		Soma	27 480,29	2 077,20	326,00	40 980,60	70 864,09	47 622,00	118 486,09
Outras Entidades									
753	15182	Doações e heranças					0,00	37 554,42	37 554,42
		Soma	0,00	0,00	0,00	0,00	0,00	37 554,42	37 554,42
TOTALS			27 480,29	296 953,16	208 883,00	109 292,18	642 608,63	85 176,42	727 785,05
TOTAL DE UTENTES / FORMANDOS			70	40	14	40	164		164
CONTRIBUIÇÃO POR MÊS DE SUBSÍDIOS POR UTENTE / FORMANDO			32,71	618,65	1 243,35	227,69	326,53		369,81

Contas da Geral	Rúbrica da Análise	Designação	1) CRI Centro Recursos Inclusão	2) CACI	3) LAR Residencial	4) Intervenção Precoce	5) Total VALÊNCIAS	6) Atividades Extra Valências	7) TOTAL GERAL
CONTA 78 – OUTROS RENDIMENTOS E GANHOS									
78162-6	1814	Reembolsos/Festas/Outros					0,00	1,00	1,00
786	186	Em Investimentos financeiros					0,00	64,22	64,22
7881	1881	Correções períodos anteriores		0,04			0,04		0,04
7883	1883	Imputação subs.p/Investimento		17 752,37	4 839,82		22 592,19	1 337,92	22 592,19
7885	1885	Restituição de Impostos					0,00	1 337,92	1 337,92
78868	1888	Rendimentos diversos	1 389,47	1 389,46	25 341,54		28 120,47	267,30	28 387,77
		TOTAIS	1 389,47	19 141,87	30 181,36	0,00	50 712,70	1 670,44	52 383,14
TOTAL GERAL DE RENDIMENTOS E GANHOS			28 869,76	376 807,85	276 344,72	109 292,18	791 314,51	113 044,03	904 358,54
NÚMERO DE UTENTES			70	40	14	40	164	0	164
RENDIMENTOS E GANHOS POR UTENTE POR ANO			412,43	9 420,20	19 738,91	2 732,30	4 825,09	164	5 514,38

CONTA 61 – COMPRAS									
611	011	Mercadorias		504,61	65,05		0,00	3 108,65	3 108,65
61211	0121	Matér. primas-gen.alimentares		504,61	65,05		569,66	30 040,72	30 610,38
61219	0122	Outras matérias primas					0,00	2 314,05	2 314,05
		TOTAIS	0,00	504,61	65,05	0,00	569,66	35 463,42	36 033,08
CONTA 62 – FORNECIMENTOS E SERVIÇOS EXTERNOS									

Subcontratos									
6211	0211	Exploração de refeitórios	Soma	39 006,47	34 590,62	0,00	73 597,09	0,00	73 597,09
Serviços Especializados									
62211	02211	Trab. espec.-contabilidade	720,00	3 960,00	1 800,00	720,00	7 200,00		7 200,00
62212	02212	Trab. espec.-assist. informática		1 119,67	712,52	203,56	2 035,75		2 035,75
62213/9	02219	Outros trabalhos especializados	402,62	2 214,39	1 726,54	402,61	4 746,16		4 746,16
6223	0223	Vigilância e Segurança		722,65			722,65		722,65
6224	0224	Honorários	73,80	996,30	184,50	73,80	1 328,40		1 328,40
6225	0225	Comissões					0,00	207,00	207,00
62261	02261	Cons. Rep.-edifícios		1 446,35	71,00		1 517,35		1 517,35
62262	02262	Cons. Rep.-veículos		4 173,09	550,12	1 355,26	6 078,47		6 078,47
62269	02269	Cons. Rep.-outros equipamentos		3 629,14	894,11		4 523,25		4 523,25
6228	0228	Outros Serviços Especializados			930,00		930,00		930,00
		Soma	1 196,42	18 261,59	6 868,79	2 755,23	29 082,03	207,00	29 289,03

Contas da Geral	Rúbrica da Análit.	Designação	1) CRI Centro Recursos Inclusão	2) CACI	3) LAR Residencial	4) Intervenção Precoce	5) Total VALÊNCIAS	6) Atividades Extra Valências	7) TOTAL GERAL
Materiais									
6231	0231	Ferramentas Utens. Desgaste Rápido		749,48	268,06		1 017,54	593,61	1 611,15
6233	0233	Material de Escritório	61,12	376,69	157,30	255,00	850,11	186,00	1 036,11
6234	0234	Artigos para oferta	5,02	115,66	12,55	5,01	138,24	65,00	203,24
6235	0235	Material didático		401,64	12,80		414,44		414,44
62382	02382	Vestuário e calçado		43,88	67,71		111,59	4 225,43	4 337,02
62383	02383	Medicamentos e artigos saúde	7,55	41,53	7 705,83	7,54	7 762,45	1 587,87	9 350,32
62384	02384	Produtos de limpeza e higiene		4 213,40	8 091,66		12 305,06	773,40	13 078,46
62388	02388	Outros materiais		600,82	1 002,94		1 603,76	671,44	2 275,20
		Soma		73,69	17 318,85	267,55	24 203,19	8 102,75	32 305,94
Energia e Fluidos									
6241	0241	Eletricidade		15 937,51	6 470,30		22 407,81		22 407,81
6242	0242	Combustíveis		14 845,83	56,06	632,85	15 534,74		15 534,74
6243	0243	Água		3 811,99	1 939,88		5 751,87		5 751,87
6248	0248	Outros de Energia e Fluidos		1 207,24	2 816,88		4 024,12		4 024,12
		Soma	0,00	35 802,57	11 283,12	632,85	47 718,54	0,00	47 718,54
Deslocações, Estadias e Transportes									
6251	0251	Deslocações e Estadias	5,08	139,97	12,69	47,47	205,21	32,55	237,76
		Soma	5,08	139,97	12,69	47,47	205,21	32,55	237,76
Serviços Diversos									
62612	02612	Alugueres de equipamento	98,28	540,72	245,76	98,28	983,04		983,04
6262	0262	Comunicação	28,01	1 017,46	614,04	218,83	1 878,34		1 878,34
6263	0263	Seguros		3 323,75	646,19	368,99	4 338,93	525,61	4 864,54
6265	0265	Contencioso e notariado	10,07	55,37	25,17	10,07	100,68		100,68
6266	0266	Despesas de representação			73,00		73,00	560,00	633,00
6267	0267	Serviços de limpeza e higiene		246,00	184,50		430,50		430,50
62682	02682	Serviços médico/hospitalares			15,00		15,00	559,43	574,43
62683	02683	Ativ. desportivas e culturais		171,00			171,00		171,00
62684	02684	Festas/encontros	3,16	17,40	7,91	3,17	31,64		31,64
62686	02686	Serviços bancários	31,56	211,92	137,66	75,36	456,50		456,50
62689	02689	Outros serviços			205,00		205,00		205,00
		Soma	171,08	5 583,62	2 154,23	774,70	8 683,63	1 645,04	10 328,67
		TOTAIS	1 446,27	105 337,32	72 228,30	4 477,80	183 489,69	9 987,34	193 477,03

Contas da Geral	Rubrica da Análit.	Designação	1) CRI Centro Recursos Incluído	2) CACI	3) LAR Residencial	4) Intervenção Precoce	5) Total VALENCIAS	6) Atividades Extra Valências	7) TOTAL GERAL
CONTA 63 – GASTOS COM O PESSOAL									
6321	0321	Remunerações certas	24 792,87	186 475,85	165 275,66	85 091,67	461 636,05		461 636,05
6322	0322	Remunerações adicionais	1 532,49	15 586,16	11 859,99	5 428,94	34 407,58		34 407,58
635	0325	Encargos sobre remunerações	5 534,35	41 588,59	36 720,44	19 220,53	103 063,91		103 063,91
636	0326	Seguros ac. trab. doenças profissionais	306,51	2 835,35	2 426,21	1 273,98	6 842,05		6 842,05
638	0328	Outros gastos com o pessoal	-1 529,46	1 148,74	3 201,17	1 075,94	3 896,39		3 896,39
		TOTALS	30 636,76	247 634,69	219 483,47	112 091,06	609 845,98	0,00	609 845,98
		TOTAL DE UTENTES / FORMANDOS	70	40	14	40	164	0	164
		GASTO POR MÊS POR UTENTE / FORMANDO	36,47	515,91	1 306,45	233,52	309,88	#DIV/01	309,88
CONTA 64 – GASTOS DE DEPRECIACÃO E AMORTIZACÃO									
6422	0422	Edifícios e outras construções		19 298,38	6 576,00		25 874,38		25 874,38
6423	0423	Equipamento básico		183,19	93,36		276,55		276,55
6425	0425	Equipamento administrativo	33,76	448,67	84,41	33,76	600,60		600,60
6427	0427	Outros ativos fixos tangíveis		1 657,85			1 657,85		1 657,85
		TOTALS	33,76	21 588,09	6 753,77	33,76	28 409,38	0,00	28 409,38
CONTA 68 – OUTROS GASTOS E PERDAS									
686	086	Em investimentos financeiros					0,00	1,04	1,04
6881	0881	Correções períodos anteriores					0,00	240,00	240,00
6883	0883	Quotizações					0,00	480,00	480,00
6884	0884	Ofertas e amostras inventários					0,00	49,70	49,70
68872	0885	Bolsas/subs estagiários e Ceis		5 407,04	5 141,12		10 548,16	220,48	10 548,16
68889	0889	Outros		8,35			8,35	220,48	228,83
689	0888	Gratificações/Subs./Bolsas estudo		1 800,00			1 800,00		1 800,00
		TOTALS	0,00	7 215,39	5 141,12	0,00	12 356,51	991,22	13 347,73
		TOTAL GERAL DE GASTOS E PERDAS	32 116,79	382 280,10	303 671,71	116 602,62	834 671,22	46 441,98	881 113,20
		NÚMERO DE UTENTES	70	40	14	40	164	0	164
		GASTOS E PERDAS POR UTENTE POR ANO	458,81	9 557,00	21 690,84	2 915,07	5 089,46	#DIV/01	5 372,64
		RESULTADO LÍQUIDO DO EXERCÍCIO	-3 247,03	-5 472,25	-27 326,99	-7 310,44	-43 356,71	66 602,05	23 245,34



ANEXO III

MAPAS ANALÍTICOS

FORNECEDORES

Número Contribuinte	NOME	SALDO DO PERÍODO - 2022				IMPARID./ADIANTAMENTOS		9)=5-8 TOTAL GERAL 2022	2021	
		1) Fornec. Conta Corrente	2) Fornec. Títulos A Parar	3) Fornec. Recepç. Confer.	4) Fornec. de Investim.	5=1 a 4 TOTAL	6) Perdas Imparidade Acumulada			7) Adiantam de Fornec. TOTAL
502 670 592	Cruzinfór, Lda.	1 200,00				1 200,00		0,00	600,00	
503 504 564	EDP Comercial, Sa	1 437,34				1 437,34		0,00	2 234,46	
508 808 766	Falquímica Unipessoal	700,91				700,91		0,00	0,00	
500 606 811	Irmãos Rodrigues & Costa	958,19				958,19		0,00	0,00	
500 142 858	Itau	12 907,57				12 907,57		0,00	5 632,18	
503 351 784	JTA-Corn:Pneus Alentejo					0,00		0,00	421,06	
513 941 433	Legal Block	369,00				369,00		0,00	0,00	
513 661 840	Mrag-Saude, Lda.	570,02				570,02		0,00	119,00	
513 523 944	Prosegur Alarmes	191,29				191,29		0,00	177,12	
504 518 569	Vivamais, Sa	925,37				925,37		0,00	1 104,62	
TOTALS		19 259,69	0,00	0,00	0,00	19 259,69	0,00	0,00	19 259,69	10 288,44

RELATÓRIO E CONTAS 2022 | CERCIGRÂNDOLA

N.º de Ficha Ativo	IDENTIFICAÇÃO DO ACTIVO TANGÍVEL	Ano de Aquisição	1-3-18 Valor Total Aquisição	2-4-18 Totais Dep./Am. Acumul. Atenuadas	(3) Valor Bruto	(4) Dep./Am. Acumul. Atenuad.	Conta a Debitar	Conta a Creditar	5-9-Taxa Dep./Am. Período	6-4-5 Dep./Am. Acumuladas	7-3-4 Valor Líquido Ativo	(8) Valor Bruto	(9) Dep./Am. Atenuadas	Conta a Debitar	Conta a Creditar	Conta a Debitar	Conta a Creditar	(10)-Taxa Dep./Am. Período	11-3-10 Dep./Am. Acumuladas	12-6-11 Valor Líquido Ativo	13-6-11 Dep./Am. Acumuladas	14-1-17 Valor Líquido	
																							Financ. Público
EQUIPAMENTO ADMINISTRATIVO																							
5001	Mobiliário		4 942,18	4 942,18	4 942,18	4 942,18					0,00									0,00	0,00	4 942,18	0,00
5002	Equipamento Informático		11 994,26	11 994,26	11 994,26	11 994,26					0,00									0,00	0,00	11 994,26	0,00
5003	Computador Fujitsu		665,00	665,00	665,00	665,00					0,00									0,00	0,00	665,00	0,00
5004	CACIL/Alip-Discos Externos	2017	209,97	209,97	209,97	209,97					0,00									0,00	0,00	209,97	0,00
5005	Lap-Computador Tsunami	2017	470,00	470,00	470,00	470,00					0,00									0,00	0,00	470,00	0,00
5006	CACIL-Computador Tsunami	2021	789,00	197,23	789,00	197,23	64252105	433862105	262,97	460,20	328,90									0,00	0,00	460,20	328,90
5007	CACIL/Alip/CRI-Computador	2021	1 013,00	94,41	1 013,00	94,41	64252106	433862108	337,63	422,04	590,96									0,00	0,00	422,04	590,96
	Totais Equipamento Administrativo		20 083,41	18 593,05	20 083,41	18 593,05			600,60	19 183,85	919,78	0,00	0,00					0,00	0,00	0,00	0,00	19 183,85	919,78
OUTROS ATIVOS FIXOS TANGÍVEIS																							
7001	Outros AFT		134,69	134,69	134,69	134,69					0,00									0,00	0,00	134,69	0,00
7002	CACIL-Máquina Costura	2016	409,90	162,26	409,90	162,26	64279102	433878102	51,24	213,50	196,40									0,00	0,00	213,50	196,40
7003	CACIL-Ar Condicionado	2021	2 955,21	30,78	2 955,21	3,72	64279103	433878103	44,40	48,12	307,08	2 600,00	27,06	64279203	433878203	59377903	78837903	325,00	352,06	2 247,94	400,18	2 555,03	11 959,69
7004	CACIL-Ar Condicionado	2022	13 196,90	0,00	13 196,90	0,00	64279104	433878104	1 237,21	1 237,21	11 959,69									0,00	0,00	1 237,21	11 959,69
	Totais Outros Ativos Fixos Tangíveis		18 696,70	327,73	14 096,70	143,23			1 332,85	1 633,52	12 463,18	2 600,00	27,06					325,00	352,06	2 247,94	1 865,58	14 711,12	14 711,12
	TOTAL DOS ATIVOS FIXOS TANGÍVEIS		1 650 748,36	802 664,68	585 773,30	348 319,86			5 817,18	355 294,58	210 478,71	1 294 975,06	453 207,28					22 592,19	475 769,47	809 175,59	831 094,06	1 019 654,30	1 019 654,30
	TOTAL GERAL DE ATIVOS TANGÍVEIS E INTANGÍVEIS		1 650 748,36	802 664,68	585 773,30	348 319,86			5 817,18	355 294,58	210 478,71	1 294 975,06	453 207,28					22 592,19	475 769,47	809 175,59	831 094,06	1 019 654,30	1 019 654,30



[Handwritten signature]

ANEXO II

RELATÓRIO E PARECER DO CONSELHO FISCAL



Relatório do Conselho Fiscal

Exercício de 2022

No exercício das competências que lhe são atribuídas, verificou este Conselho Fiscal o Relatório e Contas da Cercigrândola, tendo examinado o balanço e os resultados referentes ao exercício findo em 31 de dezembro de 2022.

Todos os documentos verificados estão de acordo com o Sistema Normalização Contabilística para as Entidades do Setor Não Lucrativo (SNC-ESNL).

Assim propomos à digníssima Assembleia que aprove o balanço e contas de resultados referente ao exercício 2022 conforme proposta feita pela Direção.

Tendo em conta a crise económica em que vivemos nestes últimos anos, propomos um voto de louvor à Direção pela forma como tem conduzido economicamente esta Instituição e para que possa continuar num futuro próximo a concretizar todas as atividades por ela proposta, com sucesso como se tem verificado até aqui.

Grândola, 28 de março de 2023

O Presidente Mania José Godinho

O Secretário Aca Maria Santos Mendes Silva Pato

O Relator Bau x a Médica